



KRISESENTER- STATISTIKK 2004

WENCHE JONASSEN

Publikasjonsserie fra Nasjonalt
kunnskapssenter om vold og
traumatisk stress · Notat nr. 1/2005

NASJONALT KUNNSKAPSENTER
OM VOLD OG TRAUMATISK STRESS

Krisesenterstatistikk 2004

Wenche Jonassen

**Nasjonalt kunnskapscenter om
vold og traumatisk stress**

Notat nr. 1/2005

Nasjonalt kunnskapssenter om vold og traumatisk stress

(NKVTS) er et selskap under Unirand AS som er heleid av Universitetet i Oslo. NKVTS består av tidligere Psykososialt senter for flyktninger, Kompetansesenter for voldsofferarbeid, Nasjonalt ressurscenter for seksuelt misbrukte barn og deler av Kontoret for katastrofepsykiatri.

Formålet med senteret er:

Å utvikle, vedlikeholde og spre kunnskap og kompetanse som kan bidra til

- å redusere helsemessige og sosiale konsekvenser av vold og traumatisk stress
- å forebygge vold og traumatisk stress.

Senterets oppgaver er forskning, utviklingsarbeid, undervisning, formidling og veiledning.

Bak opprettelsen av senteret står:

Barne- og familiedepartementet, Helse- og omsorgsdepartementet, Justis- og politidepartementet, Forsvarsdepartementet og Arbeids- og sosialdepartementet

Omslag: Christine Munch, Munch Design

Trykk: Oslo Trykk- og Kopisenter as

ISBN 82-8122-003-1

ISSN 1503-9048

Henvendelse vedrørende publikasjonen rettes til Nasjonalt kunnskapssenter om vold og traumatisk stress. Kontaktinformasjon på www.nkvts.no

Forord

Det finnes 50 krisesentre for mishandlede kvinner og en krisetelefon i Norge. Krisetelefonen ligger i Alta, men fungerer som en underavdeling av Vest-Finnmark krisesenter (Hammerfest), slik at statistikken er felles for de to virksomhetene.

I 2003 tok for første gang hovedtyngden av krisesentrene i bruk felles registreringsskjema. I dette notatet presenteres 2004-statistikken med beboerdata fra 44 og dagsbesøksdata fra 43 krisesentre. Framstillingen er lagt opp etter samme mal som for 2003-statistikken (Jonassen, 2004), med kun små endringer.

Notatet omfatter også samlestatistikk for alle de 50 krisesentrene i 2004. Statistikken gjelder antall krisetelefonhenvendelser, overnattingsdøgn, opphold for kvinner og barn (og for noen sentre, menn), antall dagsbesøk og antall dagbrukere, antall finansierende kommuner for hvert senter og hvor mange innbyggere det enkelte krisesenter dekker. Samlestatistikken finnes som Vedlegg I bakerst i notatet.

Notatet er i hovedsak konsentrert om statistikken som gjelder *opphold* ved krisesentrene (beboerstatistikk). Kapittel 8 er viet statistikken som gjelder *dagsbesøk*, og gir en kort redegjørelse av hvilke brukere som benytter dette tilbudet.

Takk til Inger Balberg ved NIBR som har bistått med teknisk assistanse i forbindelse med ferdiggjøring av notatet. Takk også til seksjonsleder Ole Kristian Hjemdal, Tove Smaadahl (leder for Krisesentersekretariatet) og Vigdis Bratz (leder for Norsk Krisesenterforbund) for nyttige kommentarer til rapporten. Spesiell takk går til krisesentrene som sendte inn registreringsskjema for 2004. Vi håper resultatene kommer til nytte i den videre utviklingen av krisesentrene som hjelpetiltak.

Oslo, juni 2005

Wenche Jonassen

Innhold

Forord	3
Tabelloversikt	6
Sammendrag	8
1 Innledning	12
1.1 Stor variasjon mellom krisesentrene	12
1.2 Begrepsavklaring	13
1.3 Endringer i statistikkføringen i 2004.....	15
2 Årsstatistikken for krisesentrene i 2004.....	16
2.1 Samlestatistikk for alle krisesentrene	16
2.2 Krisesentrene i utvalget.....	17
2.3 Hvor mange nye krisesenterbrukere?.....	18
2.4 Om statistikkgrunnlaget	19
2.5 Brukere med norsk og utenlandsk bakgrunn.....	20
3 Kvinner som bor på krisesentrene.....	21
3.1 Beboernes opprinnelse og språkforståelse	21
3.2 Beboernes kjønn, alder og sivilstand	21
3.3 Tilknytning til arbeidslivet	23
3.4 Oppsummering.....	24
4 Overgriperne	26
4.1 Beboernes relasjon til overgriperne	26
4.2 Overgripernes kjønn og alder.....	27
4.3 Overgripernes opprinnelse	28
4.4 Overgripernes tilknytning til arbeidslivet	28
4.5 Overgripernes tilstand ved mishandling.....	29
4.6 Oppsummering.....	29
5 Barn med mor på krisesenter	31
5.1 1600 barn på landsbasis	31
5.2 Barnas alder.....	32
5.3 Kvinner med barn bor lengre på sentrene	33
5.4 Flere med barn drar hjem til overgriper	33
5.5 Oppsummering.....	33

6	Beboernes situasjon ved henvendelsen til krisesentrene.....	34
6.1	Mishandlingens varighet	34
6.2	Skader av mishandlingen	35
6.3	Anmeldelse.....	35
6.4	Voldsalarm	37
6.5	Oppsummering.....	37
7	Kontakten med krisesentrene	38
7.1	Hvilke instanser setter kvinnene i kontakt med krisesentrene?.....	38
7.2	Hvilke problemstillinger presenterer kvinnene?	39
7.3	Bistand fra krisesentrene	40
7.4	Hvilke instanser henvises beboerne til?	42
7.5	Hvor lenge varer oppholdene på sentrene?	44
7.6	Hvor drar beboerne etter krisesenteroppholdet?	44
7.7	Oppsummering.....	45
8	Dagbrukerne.....	47
8.1	Krisesentrenes tilbud på dagtid	47
8.2	Omfanget av dagbrukere	47
8.3	De viktigste forskjellene mellom dagbrukere og beboere	48
8.4	Oppsummering.....	55
Litteratur	56
Vedlegg 1	Krisesenterstatistikk 2004	57
Vedlegg 2	Kommuner som støttet krisesentrene økonomisk i 2004	61
Vedlegg 3	Beboerskjema 2004.....	67
Vedlegg 4	Dagsbesøksskjema 2004	69
Vedlegg 5	Krisesentrene i utvalget.....	71

Tabelloversikt

Tabell 3.1 ...Beboernes alder ved første opphold i 2004. Prosent (N=)22	
Tabell 3.2 ...Beboernes sivilstand ved første opphold i 2004. Prosent (N=).....	23
Tabell 3.3 ...Krisesenterbeboernes tilknytning til arbeidslivet ved første opphold i 2004. Prosent (N=).....	23
Tabell 4.1 ...Beboernes relasjon til overgriper ved første opphold i 2004. Prosent (N=).....	26
Tabell 4.2 ...Overgriperens kjønn ved beboernes første opphold i 2004. Prosent (N=).....	27
Tabell 4.3 ...Overgriperens alder ved beboernes første opphold i 2004. Prosent (N=).....	27
Tabell 4.4 ...Overgriperens opprinnelse ved norske og utenlandske beboeres første opphold i 2004. Prosent (N=).....	28
Tabell 4.5 ...Overgriperens tilstand ved mishandling/overgrep. Gjelder beboernes første opphold i 2004. Prosent (N=).....	29
Tabell 5.1 ...Mødre som hadde barn med på krisesentrene fordelt på antallet barn og kvinnenes opprinnelse. Første opphold 2004. Prosent (N=).....	32
Tabell 5.2 ...Barnas alder ved første opphold på krisesentrene i 2004 fordelt på mødrenes opprinnelse. Prosent (N=).....	32
Tabell 6.1 ...Mishandlingens/overgrepenes varighet ved første krisesenteropphold i 2004. Prosent (N=).....	34
Tabell 6.2 ...Skader av mishandlingen. Opphold er enhet. Prosent (N=).....	35
Tabell 6.3 ...Årsaker til at krisesenterbeboerne ikke har anmeldt mishandlingen/overgrepet ved første opphold i 2004. Prosent (N=).....	36
Tabell 7.1 ...Instanser som henviste kvinnene til krisesentrene. Første opphold 2004. Prosent (N=).....	38
Tabell 7.2 ...Årsakene til henvendelsene. Første opphold i 2004. Prosent (N=).....	40
Tabell 7.3 ...Bistand fra krisesentrene i 2004. Opphold er enhet. Prosent (N=).....	41

Tabell 7.4 ...Henvisningsinstanser for beboerne på krisesentrene. Opphold er enhet. Prosent (N=)	43
Tabell 7.5 ...Hvor beboerne drar etter krisesenteroppholdet. Opphold er enhet. Prosent (N=)	45
Tabell 8.1 ...Brukernes alder fordelt på beboere og dagbrukere i 2004. Prosent (N=).....	49
Tabell 8.2 ...Brukernes sivilstand fordelt på beboere og dagbrukere i 2004. Prosent (N=).....	50
Tabell 8.3 ...Beboere og dagbrukeres sivilstand ved første opphold/dagsbesøk i 2004 fordelt på brukere med norsk og utenlandsk opprinnelse. Prosent (N=)	50
Tabell 8.4 ...Beboere og dagbrukeres relasjon til overgriper ved første gangs kontakt med krisesentrene i 2004. Prosent (N=)..	51
Tabell 8.5 ...Årsakene til at brukerne tok kontakt med krisesentrene fordelt på beboere og dagbrukere ved første gangs kontakt i 2004. Prosent (N=).....	52
Tabell 8.6 ...Henvisninger til hjelpeapparatet ved første gangs kontakt med krisesentrene i 2004 fordelt på beboere og dagbrukere. Prosent (N=)	53
Tabell 8.7 ...Bistand fra krisesentrene ved første gangs kontakt i 2004 fordelt på beboere og dagbrukere. Prosent (N=).....	54

Sammendrag

2000 kvinner og 1600 barn overnattet på krisesentrene i 2004

Bak 2358 *krisesenteropphold* på de 50 norske krisesentre i 2004 sto anslagsvis 1980 personer – syv var menn. 40 prosent av beboerne hadde til sammen 1600 barn med på sentrene.¹

I dette notatet presenteres beboerstatistikk fra 44 og dagsbesøksstatistikk fra 43 av de 50 krisesentrene.

Nær halvparten hadde utenlandsk opprinnelse

I 2004 hadde 48 prosent av krisesenterbeboerne utenlandsk opprinnelse. Dette er en økning på tre prosentpoeng fra 2003 og på 16 prosentpoeng fra 2001. En tredjedel av brukerne med utenlandsk bakgrunn ble utsatt for vold av norske menn.

Flere unge blant de utenlandske brukerne

91 prosent av kvinnene som bodde på krisesentrene var under 50 år. De med utenlandsk bakgrunn var yngre enn de med norsk bakgrunn. Halvparten av de utenlandske var under 30 år mot 27 prosent av de norske.

De fleste overgriperne var ektefelle eller samboer

70 prosent av krisesenterbeboerne var gift eller levde i samboerskap mens 11 prosent var separerte eller skilte. Det var som oftest nåværende eller tidligere ektefelle eller samboer som var overgriper.

Over halvparten av de utenlandske hadde språkproblemer

58 prosent av de utenlandske krisesenterbeboerne kunne ikke norsk eller hadde begrenset norskkunnskap. Det var likevel bare halvparten av disse som fikk hjelp av tolk i kontakten med krisesentrene.

¹ Antall personer er beregnet ut fra tilsvarende prosentandel i utvalgsmaterialet.

Brukere med barn har lengre opphold

På landsbasis varte et opphold på krisesenter i gjennomsnitt på 20,1 døgn. De utenlandske kvinnene i utvalget bodde lengre på sentrene enn de norske, henholdsvis 23,4 mot 15,3 døgn. I tillegg bodde beboere med barn lengre på sentrene enn de uten barn. Det var kvinner med utenlandsk opprinnelse som oftest hadde barn med på sentrene – henholdsvis 53 mot 34 prosent av de norske.

En fjerdedel av beboerne hadde benyttet sentrene tidligere

77 prosent av *beboerne* var nye brukere og hadde aldri tidligere vært på dagsbesøk eller bodd på et krisesenter før oppholdet i 2004.

63 prosent av *dagbrukerne* var nye brukere, mens 37 prosent hadde vært brukere av krisesentre også før 2004.

Mange er økonomisk avhengige av overgriperen

Sammenlignet med kvinner generelt i tilsvarende aldersgrupper står påfallende mange av krisesentrenes beboere utenfor arbeidslivet. Bare 26 prosent var i inntektsgivende arbeid mot tre ganger så mange blant kvinner generelt. Det betyr at mange er økonomisk avhengige av ektefelle/samboer. Det gjelder spesielt kvinner med utenlandsk bakgrunn. En tredjedel lever av ulike former for trygd, spesielt gjaldt det de norske krisesenterbeboerne.

Overgriperne

60 prosent av overgriperne var norske og 40 prosent hadde utenlandsk bakgrunn. 87 prosent av de norske kvinnene som bodde på krisesentrene var blitt utsatt for vold fra norske menn og 13 prosent fra utenlandske. 68 prosent av kvinnene med utenlandsk opprinnelse hadde blitt utsatt for vold fra utenlandske menn, mens 32 prosent hadde vært utsatt for vold fra nordmenn.

I 75 prosent av tilfellene var de norske voldsutøverne av og til eller alltid ruspåvirket når de utøvde vold. Tilsvarende gjaldt dette i 31 prosent av de utenlandske utøverne.

Barn med mor på sentrene

Over halvparten av de 1600 barna som var med mor på krisesenter var fem år eller yngre, mens en tredjedel var mellom seks og tolv år.

Dobbelt så mange av kvinnene som hadde barn med på sentrene reiste hjem til voldsutøveren etter oppholdet sammenlignet med de uten barn, henholdsvis 30 mot 16 prosent.

Kvinnenes situasjon ved henvendelsen til senteret

De fleste kvinnene som kommer til krisesentrene har vært utsatt for vold over lengre tid. I 2004 oppga seks prosent at de kom på grunn av en engangs hendelse, 26 prosent hadde vært utsatt for flere voldsepisoder i løpet av det siste året, mens de øvrige hadde vært utsatt for gjentatt vold over flere år.

41 prosent hadde fått fysiske skader og 79 prosent hadde fått psykiske skader av volden. 17 prosent sa at de ikke hadde fått skader av overgrepene.

I ett av fem tilfeller oppga beboerne at forholdet var anmeldt til politiet. Både kvinnene med norsk og de med utenlandsk opprinnelse hadde politianmeldt relativt flere utenlandske overgripere enn norske. Nærmere to av tre krisesenterbeboere ønsket ikke å anmelde forholdet. Fem prosent sa imidlertid at de kunne ha ønsket å anmelde, men turde ikke.

Kontakten med krisesentrene

Nærmere dobbelt så mange norske som utenlandske beboere tok sjøl kontakt med krisesentrene i 2004, henholdsvis 46 mot 26 prosent. For de utenlandske var det vanligere at politiet eller at familie, venner og bekjente tok kontakt med sentrene på vegne av kvinnene. Over dobbelt så mange norske som utenlandske ble henvist til krisesentrene fra lege og legevakt.

De aller fleste som bodde på krisesentrene hadde blitt utsatt for fysisk og psykisk vold og/eller trusler. I tillegg oppga seks prosent barnemishandling og tre prosent incest som årsak til henvendelsen. Syv prosent av kvinnene med utenlandsk bakgrunn kom til krisesentrene på grunn av tvangsgifte. På landsbasis tilsvarer det 66 tilfeller.

Formidling til andre tjenester

Krisesentrene er ikke behandlingsinstitusjoner, men gir mishandlede kvinner og deres barn fysisk beskyttelse og midlertidig botilbud, omsorg, støtte, rådgivning og formidler hjelp til det ordinære hjelpeapparatet. I en tredjedel av tilfellene fulgte krisesenteransatte brukerne til hjelpeapparatet, mange fikk hjelp til å finne bolig og hjelp til flytting, og en del fikk tilbud om barnepass.

Krisesentrene formidlet oftest beboerne til tjenester som sosialkontor, advokat, politi og legevakt.

Beboere med utenlandsk opprinnelse hadde behov for langt mer omfattende bistand fra krisesentrene enn norske kvinner, og ble formidlet til flere ordinære hjelpeinstanser.

23 prosent av beboerne dro hjem til overgriperen etter oppholdet på senteret. 43 prosent flyttet inn i egen bolig, uten overgriper. Andre dro til familie eller venner, til et annet krisesenter eller ble lagt inn på institusjon.

Krisesentrenes dagbrukere

På dagtid kan kvinner og ved en del krisesentre også menn, få råd i forbindelse problematiske relasjoner og situasjoner, fortrinnsvis knyttet til voldsproblematikk. Mange tidligere brukere kommer for oppfølging og samtaler. Noen deltar i krisesentrenes gruppetilbud der slike finnes. I tillegg bistår en del sentre i forbindelse med barns kontakt med far.

Dagbrukerne skiller seg fra krisesentrenes beboere ved at en høyere andel har norsk opprinnelse, gjennomsnittsalderen er høyere og det er flere enslige, skilte og separerte. Det er også flere av dagbrukerne enn av beboerne som har barn.

Færre dagbrukere enn beboere oppga at de hadde vært utsatt for fysisk vold og trusler. Dette kan sannsynligvis forklares med at mange av dagbrukerne går til jevnlig samtaler ved sentrene og er kommet ut av voldsrelasjonen. Av samme grunn formidles de i mindre grad enn beboerne til andre hjelpeinstanser. Samtidig oppga flere dagbrukere problemområder som barnemishandling og incest som årsaken til at de oppsøkte sentrene sammenlignet med beboerne.

Endringer i statistikken fra 2003 til 2004

Den mest interessante endringen i krisesenterstatistikken fra 2003 til 2004 er økningen i andelen brukere med utenlandsk bakgrunn fra 45 til 48 prosent. Andelen utenlandske kvinner som utsettes for vold fra norske menn økte samtidig fra 2003 til 2004 fra 29 til 32 prosent. En må imidlertid se på statistikken over en lengre periode for å kunne si om dette er en vedvarende tendens.

1 Innledning

1.1 Stor variasjon mellom krisesentrene

Det finnes 50 krisesentre for mishandlede kvinner i Norge. For lesere som ikke kjenner krisesentrenes virksomhet fra før, skal det bare kort nevnes at krisesentrene er i all hovedsak privatdrevne virksomheter og kommunene er ikke pålagt å støtte sentrene økonomisk. Fram til og med 2004 har krisesentrene vært finansiert av stat og kommuner med like store andeler.² I 2004 unnløt 54 av 434 kommuner å bidra med slik støtte.³

Krisesentrene har svært ulike rammebetingelser. Budsjettene varierte i 2004 fra 95.000 til over 9 millioner kroner. Det betyr at virksomheten fortøner seg ganske forskjellig fra senter til senter. Pågangen av brukere dette året varierte fra kun noen få telefonhenvendelser til 266 beboere og 366 dagbrukere.

I dette notatet presenteres beboerstatistikk fra 44 og dagsbesøksstatistikk fra 43 krisesentre i 2004.⁴ Ett krisesenter hadde ingen dagbrukere eller beboere i 2004.⁵

For de som har spørsmål om krisesentrenes organisering og finansiering, vises det til rapporten ”Ideologi eller profesjonstenkning? En statusrapport om krisesentrene” (Jonassen & Stefansen, 2003).

² Fra 1. januar 2005 er finansieringsbrøken endret til 20/80 mellom kommune og stat. Det vil si at staten bevilger fire ganger beløpet som kommunene er villige til å bidra med til krisesentrene.

³ Se Vedlegg II bakerst i notatet for en oversikt over hvilke kommuner som støtter sentrene.

⁴ Registreringsskjema finnes som Vedlegg III og Vedlegg IV bakerst i notatet.

⁵ Vedlegg V bakerst i notatet viser hvilke krisesentre som er med i utvalget.

1.2 Begrepsavklaring

Krisetelefonhenvendelser

Krisesentrene er bedt om å skille mellom telefonhenvendelser som gjelder kriser og andre telefonhenvendelser i sine registreringer. Med begrepet "krisetelefoner" forstås henvendelser der kontakten opprettes for første gang mellom en bruker og krisesenteret, eller kontakt fra privatpersoner eller offentlige kontakter på vegne av brukeren. I tillegg blir krisesentrene bedt om å registrere henvendelser der nye situasjoner er oppstått, sjøl om brukeren har vært i kontakt med krisesenteret tidligere.

Dagbrukere og dagsbesøk

Personer som henvender seg til krisesentrene på dagtid omtales som "dagbrukere". Dette kan både være personer som tidligere har bodd på senteret og personer som aldri har vært i kontakt med et krisesenter før. Med "dagsbesøk" menes brukernes oppmøte på sentrene for å motta råd eller ulike former for oppfølging og/eller bistand.

Beboere og opphold

Personer som overnatter på krisesentrene en eller flere netter omtales som "beboere". Fram til 2003 har det i statistikken ikke vært skilt mellom antall beboere og antall opphold. Hvert opphold har vært registrert som en ny beboer. Ved sentre som har mange beboere, kan det være vanskelig å ha oversikt over hvor mange brukere som har hatt mer enn ett opphold på senteret i løpet av et kalenderår. I den nye statistikken er det mulig å skille ut førstegangsbukere og gjengangere.

Norske og utenlandske krisesenterbrukere

I krisesentrenes beboer- og dagsbesøkskjema for 2004 finnes en kategori som heter "Brukerens opprinnelse". Svarkategoriene er "norsk" eller "annen opprinnelse". I 2003-statistikken var det egne kategorier for brukere med nordisk opprinnelse, brukere som kom fra vestlige verdensdeler, en egen kategori for Øst-Europa, og en samlekategori for verdensdeler der det finnes mange utviklingsland. Datatilsynet ønsket ikke at krisesentrene skulle dele brukerne inn i slike kategorier, derfor er brukernes opprinnelse nå i kun to kategorier.

Det har vært vanskelig å komme fram til en entydig forståelse av hvordan krisesentrene bør registrere norske versus utenlandske brukere. Dersom man legger statsborgerskap til grunn, vil mange krisesenterbrukere med etnisk minoritetsbakgrunn bli registrert som norske. Mange av disse kvinnene, som har sin opprinnelse og

tilhørighet i fremmede kulturer i Norge, kan imidlertid ha langt større problemer med å finne fram i det norske hjelpesystemet når de utsettes for vold, enn etnisk norske kvinner.

Sammen med krisesenterorganisasjonene har NKVTS kommet fram til at ved registrering av kvinner som "norske" eller "utenlandske" legges det ikke til grunn statsborgerskap. I retningslinjene for utfylling av registreringskjema heter det:

"... For de ulike kategoriene av opprinnelsesland vil det i noen tilfeller være vanskelig å vurdere om en bruker med utenlandsk opprinnelse, som enten er født i Norge eller som har bodd lenge i landet, skal regnes som utenlandsk eller norsk. Vår anbefaling er at en bruker som er født i utlandet, og hvor det klart går fram at personen kommer fra et annet land, registreres som utenlandsk. Hvorvidt personen har norsk statsborgerskap eller ikke, spiller i denne sammenhengen liten rolle. Når det gjelder brukere vokst opp i Norge, men med minoritets/fremmedkulturell bakgrunn, regnes brukeren som utenlandsk dersom det er sannsynlig at brukerens etniske/utenlandske bakgrunn har betydning for vedkommendes situasjon. Her må det brukes skjønn."

Statistisk sentralbyrå (SSB) bruker begrepet "innvandrere" om personer med to utenlandsk fødte foreldre. Til innvandrerbefolkningen hører førstegenerasjonsinnvandrere, som selv er født i utlandet og personer født i Norge med to utenlandskfødte foreldre.

Registreringene av utenlandske brukere ved krisesentrene vil i stor grad overlape kategorien "innvandrer" slik den defineres av SSB.

Den korrekte begrepsbruken i forbindelse med krisesenterbrukernes opprinnelse er henholdsvis "beboere/dagbrukere med etnisk norsk opprinnelse" og "beboere/dagbrukere med ikke-norsk etnisk opprinnelse". Det blir imidlertid svært tungvint å bruke så omfattende begreper, så vi har i stedet valgt å bruke begrepene "norsk" og "utenlandsk opprinnelse", og i mange tilfeller vil vi bare skrive "norske" eller "utenlandske beboere/brukere".

Overgriper eller voldsutøver

Det vil gå fram av statistikken fra krisesentrene at langt fra alle brukerne har vært utsatt for fysisk vold eller seksuelle overgrep. Vi kommer likevel til å benytte begrepene "overgriper" eller "voldsutøver" i vår omtale av de personene som har medvirket til at kvinnene søkte hjelp på krisesentrene.

1.3 Endringer i statistikkføringen i 2004

Etter erfaringene med nytt felles statistikk skjema i 2003 og med anmodninger fra Datatilsynet om å utelate visse spørsmål og anonymisere statistikkføringen ytterligere, ble statistikken lagt om for 2004.

Både beboerstatistikken og dagsbesøksstatistikken er endret slik at krisesentrene ikke lenger noterer hvilke kommuner brukerne kommer fra, kun om brukeren kommer fra vertskommunene, der krisesenteret er lokalisert, eller fra annen kommune. Videre registreres det ikke lenger registreres hvilket område eller kontinent brukerne kommer fra. For begge skjemaene er det kommet inne et nytt spørsmål der man spør om brukerens språkforståelse. En har også tatt bort om barn har sett eller hørt mishandlingen. Grunnen til det siste er at representanter for krisesentrene mener å ha erfart at barn i de fleste tilfellene skjønner hva som foregår, enten moren tror de gjør det eller ikke.

Når det gjelder beboerskjemaet registreres ikke lenger overgriperes tilknytning til arbeidslivet, eller om overgriper har besøksforbud. Under spørsmålet om hvor kvinnen drar etter krisesenteroppholdet, er det kommet en ny svarkategori som heter "Institusjon".

Når det gjelder dagsbesøkskjemaet er spørsmålet om antall hjemmeboende barns alder byttet ut med et spørsmål om hvor mange hjemmeboende barn brukeren har som er under og/eller over 18 år. Brukerens arbeidstilknytning er gått ut, og det samme er alle andre opplysninger om overgriper, utover brukerens relasjon til denne. I tillegg har en tatt ut mishandlingens varighet, hvor vidt forholdet er anmeldt til politiet, og hvor kvinnen dro etter besøket på krisesenteret. Dagsbesøkskjemaet er redusert fra 24 spørsmål i 2003 til 15 i 2004.

Rasjonalet bak den omfattende endringen av dagsbesøkskjemaet fra 2003 til 2004 var på den ene siden at problematikken rundt brukere som oppsøker sentrene på dagtid ikke er markant forskjellig fra den som er knyttet til beboere på krisesentrene, og at en derfor ikke hadde behov for en like omfattende statistikk på denne brukergruppen. Et annet moment var at mange krisesentre har så vidt mange dagsbesøk at arbeidsmengden ville bli urimelig stor dersom dagsbesøkskjemaene var for omfattende.

Etter at de nye registreringsskjemaene har vært i bruk en tre-fireårs periode bør det gjøres en evaluering av hvordan disse fungerer.

2 Årsstatistikken for krisesentrene i 2004

2.1 Samlestatistikk for alle krisesentrene

Antallet brukere av krisesentrene har endret seg lite siden 1986. Årlig har det vært registrert rundt 2500 opphold av kvinner og 1800 opphold av barn på krisesentrene, noen år noen flere, andre år noen færre enn gjennomsnittet. Fra 2003 til 2004 gikk således opphold av kvinner tilbake fra 2505 til 2358 og opphold av barn fra 1958 til 1827. Det betyr imidlertid ikke at det nødvendigvis er blitt mindre privat vold i perioden.

I 2004 registrerte krisesentrene i Norge 13 371 krisetelefonhenvendelser og 6598 dagsbesøk.⁶ Registreringene av telefonhenvendelser, opphold og dagsbesøk vitner om store variasjoner i aktivitetsnivå ved krisesentrene. Samlestatistikken viser at antall opphold for kvinner varierte mellom de ulike sentrene fra ingen til 301 og dagsbesøk fra ingen til 1024 dette året.

11 krisesentre hadde 15 eller færre opphold for kvinner. Typisk for disse sentrene er at de er lokalisert i tynt befolkede områder.

Krisetelefonhenvendelser

Krisesentrene har retningslinjer om at de skal skille mellom krisetelefoner og andre typer telefonhenvendelser. I 2004 unnlot likevel to krisesentre å differensiere mellom ulike typer telefonhenvendelser. Disse er derfor ikke kommet med i statistikken. Antallet krisetelefonhenvendelsene på landsbasis er derfor noe høyere enn de registrerte 13371.

⁶ Se landsomfattende krisesenterstatistikk for 2004 i Vedlegg I bakerst i notatet.

Dagbrukere og dagsbesøk

Krisesentrene mottok i alt 6598 dagsbesøk i 2004. 11 krisesentre registrerte kun dagsbesøk, ikke dagbrukere, mens ett krisesenter registrerte verken dagsbesøk eller dagbrukere. Hvis vi tar utgangspunkt i de registreringene vi har gjort i utvalget av krisesentre som har brukt samme registreringskjema, finner vi at kun 26 prosent av dagsbesøkene gjaldt nye brukere av krisesentrene i 2004. Anvendt på tallene for landet som helhet betyr det at anslagsvis 1700 av de 6598 dagsbesøkene gjaldt personer som ikke hadde vært brukere ved de samme krisesentrene tidligere.

Beboere og opphold

Tar vi utgangspunkt i utvalgsstatistikken som gjelder de 44 av de 49 krisesentrene som hadde brukere i 2004, kan vi beregne at bak de 2358 krisesenteroppholdene for kvinner⁷ på landsbasis står det omkring 1980 personer. Da har vi gått ut fra at en like stor andel av oppholdene ved alle sentrene som i utvalget var gjentatte opphold dette året (16 prosent).

2.2 Krisesentrene i utvalget

Datagrunnlaget for dette notatet gjelder beboerstatistikk fra 44 og dagsbesøkksskjema fra 43 krisesentre.⁸ Årsaken til at henholdsvis 5 og 6 sentre unnlot å sende inn registreringsskjema⁹ var at de enten ikke ønsket å ta i bruk de nye registreringsskjemaene, eller at de hadde forvekslet registreringsskjemaene for 2004 med 2003-skjemaene. Disse hadde ulik utforming og ble dermed ikke punchet. I ett tilfelle sendte et krisesenter beboerskjemaene til feil adresse. Disse kom aldri til rette.

Utvalgets representativitet

Oppholdsstatistikken fra de 44 krisesentrene i utvalget viser at sentrene hadde i gjennomsnitt 47 opphold av kvinner i 2004, akkurat samme gjennomsnitt som de 50 sentrene på landsbasis.

De 43 krisesentrene som sendte inn dagsbesøksstatistikk, hadde til sammen 5287 besøk på dagtid. Det betyr et besøksgjennomsnitt på

⁷ 6 opphold gjaldt menn. Disse kommer ikke til å bli skilt ut i analysen.

⁸ Se Vedlegg III bak i notatet for en oversikt hvilke krisesentre som er med i utvalget.

⁹ Sauda holdes utenfor fordi de ikke hadde brukere i 2004.

123 for krisesentrene i vårt utvalg i 2004, mot 135 besøk i gjennomsnitt for landet som helhet.¹⁰

2.3 Hvor mange nye krisesenterbrukere?

Beboere

Bak de 2083 *krisesenteroppholdene* i utvalget i 2004, står 1759 *personer* – 1753 kvinner og seks menn. 324 av oppholdene, eller 16 prosent, var gjentatte opphold dette kalenderåret.

13 prosent av beboerne – eller 228 kvinner – oppga at de bodde to eller flere ganger på krisesentrene i 2004. Disse 228 kvinnene sto for til sammen 558 opphold dette året. 81 kvinner hadde tre eller flere opphold på krisesenteret, mens en bruker hadde hele 10 opphold i 2004.

409 av de 1759 personene (23 prosent) som overnattet på krisesentrene for første gang i 2004 hadde vært beboer eller på dagsbesøk ved det samme eller andre sentre tidligere. Av disse 409 personene hadde:

- 93 vært på dagsbesøk på samme senter i 2004
- 96 vært på dagsbesøk på samme senter før 2004
- 275 bodd på samme krisesenteret før 2004
- 100 bodd på et annet krisesenter
- 12 vært på dagsbesøk på et annet senter

80 prosent (1405 personer) hadde aldri tidligere bodd på et krisesenter før de overnattet på krisesenter for første gang i 2004. Tar vi med de som heller ikke hadde vært på dagsbesøk på et krisesenter, var 77 prosent (1350 personer) av beboerne nye brukere 2004.

Dagbrukere

2140 *personer* kom på 5287 *dagsbesøk* til de 43 sentrene i utvalget i 2004. I gjennomsnitt besøkte dagbrukerne sentrene 2,5 ganger i løpet av året.

778 dagbrukere (37 prosent) hadde vært brukere av det samme eller andre krisesentre før første dagsbesøk i 2004. Av dagbrukerne hadde:

¹⁰ Bergen er holdt utenfor, fordi de ikke gjorde slike registreringer i 2004.

- 243 bodd på det samme krisesenteret i 2004 før det første dagsbesøket dette året
- 371 vært beboer på samme krisesenter før 2004
- 53 personer bodd på annet senter
- 339 vært på dagsbesøk på samme krisesenter før 2004
- 25 besøkt et annet senter før første dagsbesøk i 2004

63 prosent av de 2140 dagbrukerne hadde sin første kontakt med krisesentrene i 2004.

Tallene gir en indikasjon på hvor omfattende arbeidet med den enkelte krisesenterbruker er. Mange fortsetter å komme til samtale etter opphold på sentrene eller etter at kontakt er etablert gjennom dagsbesøk.

2.4 Om statistikkgrunnlaget

I denne fremstillingen av beboere kommer vi til å bruke *personer*, det vil si *kvinner*, som enhet når vi presenterer statistikk om brukernes bakgrunn, men bruker *opphold* som enhet når vi beskriver henvendelsesinstanser og tiltak i forbindelse med oppholdene.

Når det gjelder fremstillingen av dagsbesøk, bruker vi *personer/kvinner* som enhet både når vi beskriver brukernes bakgrunn og når vi fremstiller henvendelsesinstanser og tiltak. Dette har sammenheng med at ved gjentatte dagsbesøk har krisesentrenes medarbeidere instruks om kun å fylle ut noen få kategorier på registrerings-skjemaene.

I tabellene kommer vi til å ta utgangspunkt i besvarte tilfeller, og holder utenfor ubesvarte tilfeller. Det vil gå fram av hver enkelt tabell hvor mange enheter som er grunnlaget for tabellen. Tallgrunnlaget varierer derfor fra tabell til tabell.

Leseren vil også finne at totaltallet i enkelte tabeller ikke alltid stemmer overens med summen av de ulike kategoriene. Det skyldes at registreringer på en variabel kan falle ut når den krysskjøres med en annen. For eksempel kan vi ha alderen på en bruker, men ikke opprinnelse. Da vil totalsummen av registreringer på alder bli høyere enn summen av aldersregistreringer på norske og utenlandske brukere.

2.5 Brukere med norsk og utenlandsk bakgrunn

I 2001 ble det registrert at 32 prosent av oppholdene gjaldt utenlandske kvinner, mens 68 prosent gjaldt norske. Sammenlignbare tall for 2003- og 2004-utvalgene er at henholdsvis 45 og 48 prosent av oppholdene gjaldt utenlandske kvinner (antall *opphold* viser tilnærmet samme fordeling av norske og utenlandske brukere som utvalgene av *personer* i krisesenterstatistikken).

I fremstillingen av statistikken har vi valgt å dele brukerne i kategoriene "norske" og "utenlandske" (jvnfør redegjørelsen i kapittel 1). Brukere med utenlandsk opprinnelse har mer omfattende og sammensatte hjelpebehov enn brukere med etnisk norsk opprinnelse.¹¹ Det er et poeng å synliggjøre hva denne økningen betyr for krisesentrenes arbeidsmengde.

¹¹ Se for eksempel Jonassen, W. og Eidheim, F. (2001) og Nilsen, S. og Prøis, L.O. (2002).

3 Kvinner som bor på krisesentrene

3.1 Beboernes opprinnelse og språkforståelse

I 2004 var det omtrent like mange kritesenterbeboere med norsk som med utenlandsk opprinnelse, henholdsvis 52 mot 48 prosent. Det har vist seg at brukere med ikke-norsk etnisk opprinnelse, spesielt de som kommer fra ikke-vestlige kulturer, har behov for mer omfattende bistand fra kritesentrene og hjelpeapparatet ellers (Jonassen & Eidheim, 2001; Nilsen & Prøis, 2002).

I utvalget på 44 kritesentre varierte andelen beboere med utenlandsk opprinnelse fra 18 til 75 prosent. Antallet varierte fra en til 198 personer. Halvparten av sentrene i utvalget hadde under 10 beboere med utenlandsk opprinnelse i 2004. Det gjaldt alle kritesentrene i de tre nordligste fylkene og hovedtyngden av kritesentrene på Vestlandet. Også i Sørøst-Norge finnes enkelte sentre med få utenlandske beboere i tynt befolkede områder.

En av fem beboere med utenlandsk opprinnelse (gjaldt 799 personer i utvalget) snakket ikke norsk, 38 prosent snakket litt norsk. De øvrige snakket godt eller perfekt norsk. 26 prosent av de med utenlandsk opprinnelse fikk bruke tolk, mens 19 prosent ville hatt behov for tolk i forbindelse med kritesenteroppholdet, men uten at tolk ble benyttet.

3.2 Beboernes kjønn, alder og sivilstand

Kritesentrene er primært et tilbud til mishandlede kvinner. De fleste sentrene har holdt fast ved kvinnene og deres barn som målgruppe og tar ikke imot menn til overnatting. Mange kritesentre er likevel åpne for å rådgi menn over telefonen. Ett kritesenter – Nord-Østerdal kritesenter – har både kvinner og menn som målgruppe. I 2004 gjaldt

fire av i alt 18 opphold menn ved dette senteret. Ytterligere to krisesentre tok imot til sammen tre menn til overnatting i 2004. De åtte mennene hadde bare ett opphold hver. Seks av disse er kommet med i utvalget som behandles i dette notatet.

I framstillingen kommer vi ikke til å skille ut mennene som egen kategori, men analyserer statistikken som om alle de 1759 krisesenterbeboerne er kvinner.

Tabell 3.1 Beboernes alder ved første opphold i 2004. Prosent (N=)

Alder	Norsk (870)	Utenlandsk opprinnelse (812)	Totalt (1687)
Under 18 år	2	3	3
18-29 år	25	46	35
30-39 år	32	34	33
40-49 år	27	14	21
50-59 år	11	3	7
60 år eller eldre	3	0,4	2
Sum	100	100	100

71 prosent av beboerne i 2004 var under 40 år. Kun ni prosent var 50 år eller eldre, mens to prosent – 38 brukere – var under 18 år.

Nærmere dobbelt så mange av beboere med utenlandsk opprinnelse var under 30 år, sammenlignet med de norske. Tilsvarende var 41 prosent av kvinnene med norsk bakgrunn 40 år eller eldre mot kun 17 prosent av de utenlandske.

Tabell 3.2 Beboernes sivilstand ved første opphold i 2004. Prosent (N=)

Sivilstand	Norsk (854)	Utenlandsk opprinnelse (799)	Totalt (1658)
Enslig	20	13	17
Samboende	38	7	23
Gift	27	68	47
Separert	6	7	6
Skilt	6	4	5
Annet	2	2	2
Sum	100	100	100

Kvinner med utenlandsk opprinnelse var oftere gift, mens forholdsvis flere av de norske beboerne levde i samboerskap. Slår en sammen kategoriene ”Samboende” og ”Gift” var 65 prosent av de norske krisesenterbeboerne i denne samlekategorien mot 75 prosent av de med utenlandsk opprinnelse. Tilsvarende finner vi at flere av kvinnene med norsk opprinnelse hadde status som enslige.

3.3 Tilknytning til arbeidslivet

Helt siden den første brukerundersøkelsen av krisesentrene i Norge har det vært indikasjoner på at krisesenterbrukerne, i større grad enn kvinner generelt, har vært økonomisk avhengig av andre (Jonassen, 1989a). En oversikt over krisesenterbeboernes tilknytning til arbeidslivet bekrefter dette.

Tabell 3.3 Krisesenterbeboernes tilknytning til arbeidslivet ved første opphold i 2004. Prosent (N=)

Beskjeftigelse	Norske (818)	Utenlandsk opprinnelse (746)	Alle (1579)
Hjemmearbeidende	14	36	24
Arbeider full tid	17	12	15
Arbeider deltid	11	12	11
Under utdanning	12	26	18
Stønad/trygd/pensjon	47	26	33
Arbeidssøker	6	7	6

Vi mangler opplysninger om beskjeftigelse for 180 av de 1759 kvinnene som bodde på krisesentrene i 2004. Disse er ikke med i tabellen. Kategoriene er ikke gjensidig utelukkende. 120 kvinner (8 prosent) krysset for to eller tre aktiviteter. Det gjaldt like mange med norsk som med utenlandsk opprinnelse. Summen av kategoriene overstiger derfor 100 prosent.

Mer enn dobbelt så mange av kvinnene med utenlandsk opprinnelse var hjemmearbeidende/hjemmeværende sammenlignet med norske. 2003-statistikken, der vi hadde muligheter for å se hvilke verdensdeler brukerne kom fra, viste at hovedtyngden av brukere med utenlandsk opprinnelse kom fra deler av verden der det å være hjemme og ta hånd om familien er langt vanligere enn i norsk kultur.

26 prosent av krisesenterbeboerne var i lønnet arbeid i 2004 mot 33 prosent i 2003. Den mest markante endringen gjelder beboere med norsk opprinnelse. 38 prosent av de norske var i heltids- eller deltidsarbeid i 2003, mot 28 prosent i 2004. Samtidig ser vi en relativt markant økning i andelen beboere med norsk opprinnelse som levde av stønad, trygd eller pensjon – 47 prosent i 2004 mot 39 prosent i 2003. En må gå ut fra at noen av disse var i svangerskapspermisjon, men det er ikke registrert hvor mange dette gjelder. En bør følge statistikken over flere år, før en kan si om denne tendensen til at flere krisesenterbrukere står utenfor arbeidsmarkedet er økende eller tilfeldig fra år til år.

For øvrig er prosentandelen yrkesaktive krisesenterbeboere både i 2003 og 2004 betraktelig lavere enn for befolkningen generelt. Tall fra Statistisk sentralbyrå viser at mellom 71 og 83 prosent av kvinner i aldersgruppene 20 til 54 år var sysselsatte i 2004.¹²

Sammenlignet med 2003 var det noen flere kvinner med utenlandsk opprinnelse som var i utdanning i 2004, henholdsvis 26 mot 21 prosent.

3.4 Oppsummering

Statistikken for 2004 viser følgende karakteristika ved krisesenterbeboerne i utvalget:

- 52 prosent av beboerne hadde norsk mens 48 prosent hadde utenlandsk opprinnelse

¹² <http://www.ssb.no/emner/06/01/aku/tab-2005-02-02-05.html>

-
- 20 prosent av de 799 beboerne med utenlandsk opprinnelse i utvalget snakket ikke norsk og 38 prosent snakket bare litt norsk. 26 prosent fikk hjelp tolk. 19 prosent hadde behov for tolk uten at slik tjeneste ble brukt.
 - Nærmere tre fjerdedeler av krisesenterbeboerne var under 40 år – 59 prosent av de norske og 83 prosent av de utenlandske.
 - 70 prosent var gift eller samboende, mens 11 prosent var separerte eller skilte.
 - Krisesenterbeboerne er i liten grad sysselsatte og uforholdsmessig mange lever på offentlige overføringer i form av stønad, trygd eller pensjon. Forholdsvis mange med utenlandsk opprinnelse er økonomisk avhengige av ektefellen.

Både krisesenterstatistikken fra 2003 og fra 2004 viser at kvinnene som oppsøker krisesentrene i stor grad er marginaliserte ved at de står utenfor det ordinære arbeidsmarkedet og i stor grad er i en situasjon der de lever av offentlige overføringer i relativt ung alder.

Det kan se ut som at voldsproblemet også må ses som et marginaliseringsproblem, som krever langt mer omfattende bistand enn bare hjelp til å få stoppet volden. Dette er blant annet godt dokumentert i rapporten ”Den skjulte volden” (Pape & Stefansen, 2004).

4 Overgriperne

4.1 Beboernes relasjon til overgriperne

De fleste krisesenterbrukerne utsettes for vold av menn de har en nær relasjon til. Det gjelder først og fremst samboer eller ektefelle. Tabellene under er basert på den eller de overgriperne som beboerne oppga da de kom til krisesentrene første gang i 2004.

Tabell 4.1 Beboernes relasjon til overgriper ved første opphold i 2004. Prosent (N=)

Relasjon	Norske (833)	Utenlandsk opprinnelse (793)	Totalt (1641)
Ektefelle/samboer	64	73	68
Tidl. ektefelle/sambo/partner	14	9	12
Kjæreste	6	1	4
Sønn/datter/annet familiemedlem	9	14	12
Annen kjent person	5	4	5
Ukjent person	2	2	2
Sum	100	100	100

To av tre beboere med norsk og tre av fire beboere med utenlandsk opprinnelse var i denne kategorien. 12 prosent av beboerne oppga tidligere ektefelle eller partner og 12 prosent oppga familiemedlem som overgriper. De var forholdsvis flere med norsk opprinnelse som hadde vært utsatt for vold fra tidligere ektefelle/partner, mens forholdsvis flere med utenlandsk opprinnelse hadde vært utsatt for overgrep fra familiemedlem.

Vi merker oss at svært få av kvinnene som overnattet på krisesentrene i 2004 hadde vært utsatt for overgrep av ukjent person, kun to prosent.

4.2 Overgripernes kjønn og alder

Kvinnene som kommer til krisesentrene har i de aller fleste tilfellene vært utsatt for vold fra menn. Enkelte har imidlertid også erfart vold fra andre kvinner.

Tabell 4.2 Overgriperens kjønn ved beboernes første opphold i 2004. Prosent (N=)

Utøvers kjønn	Norske (838)	Utenlandsk opprinnelse (799)	Totalt (1637)
Mann	96	93	95
Kvinne	3	3	3
Flere utøvere	1	4	3
Sum	100	100	100

95 prosent oppga menn som overgripere, mens tre prosent hadde vært utsatt for vold fra kvinner. To av tre som oppga at det hadde vært flere utøvere, sa at både menn og kvinner hadde vært overgripere.

Tabell 4.3 Overgriperens alder ved beboernes første opphold i 2004. Prosent (N=)

Alder	Norsk (726)	Utenlandsk opprinnelse (640)	Totalt (1369)
Under 18 år	1	1	1
18-29 år	13	14	13
30-39 år	33	33	33
40-49 år	29	34	31
50-59 år	20	15	18
60 år eller eldre	5	3	4
Sum	100	100	100

Av tabellen går det fram at alderprofilen til overgriperne som utøvde vold beboere med norsk opprinnelse var høyere enn for de som utøvde vold mot beboere med utenlandsk opprinnelse. Dette har etter alt å dømme sammenheng med at beboere med utenlandsk opprinnelse også har en lavere aldersprofil enn de norske, og er derfor gift med eller har relasjoner til yngre menn. Vi merker oss ellers at overgriperne har en høyere aldersprofil enn de voldsutsatte kvinnene.

53 prosent var 40 år eller eldre, mot bare 30 prosent av krisesenterbeboerne.

4.3 Overgripernes opprinnelse

60 prosent av overgriperne var norske og 40 prosent var utenlandske. Innslaget av norske voldsutøvere var med andre ord høyere enn andelen norske og utenlandske krisesenterbeboere skulle tilsi.

Tabell 4.4 Overgripers opprinnelse ved norske og utenlandske beboeres første opphold i 2004. Prosent (N=)

Utøvers opprinnelse	Norske beboere (815)	Utenlandske beboere (782)	Totalt (1597)
Norsk	87	32	60
Utenlandsk	13	68	40
Sum	100	100	100

87 prosent av beboerne med norsk opprinnelse ble utsatt for vold av norske menn, mens 13 prosent ble utsatt for vold av menn med utenlandsk opprinnelse. 68 prosent av beboerne med utenlandsk opprinnelse ble utsatt for vold av utenlandske menn, mens 32 prosent ble utsatt for vold av norske overgripere.

Vi sporer en liten økning i andelen krisesenterbeboere som ble utsatt for overgrep på tvers av kulturer sammenlignet med statistikken fra 2003, da 11 prosent av de norske oppga utenlandske overgripere og 29 prosent av de utenlandske beboerne oppga norske overgripere. Økningen er liten, men avspeiler muligens den økende tendensen til ekteskap på tvers av landegrensene i befolkningen generelt (Lie, 2004).

4.4 Overgripernes tilknytning til arbeidslivet

I krisesenterstatistikken for 2004 er ikke overgripers beskjeftigelse med. 2003-statistikken viste at 58 prosent av overgriperne var sysselsatte, 51 prosent i heltids- og 7 prosent i deltidsarbeid, og at 40 prosent mottok stønad, trygd eller pensjon. Fordelingen var tilnærmet lik mellom overgripere med norsk og utenlandsk opprinnelse. I likhet med kvinnene som bodde på krisesentrene kunne vi konstatere at

sysselsettingsnivået for overgriperne lå langt under andelen sysselsatte menn generelt i sammenlignbare aldersgrupper, som var på mellom 77 og 91 prosent i aldergruppene 20 til 54 år i 2003 (Jonassen, 2004).

4.5 Overgripernes tilstand ved mishandling

For å avklare i hvilken grad rusmisbruk kan være en forklaring på overgrepene, har registreringsskjemaene for krisesenterbeboerne med et punkt med følgende tekst: "Overgriperes tilstand ved mishandling/overgrep". Det spørres ikke spesifikt om overgriperens tilstand ved siste overgrep.

Tabell 4.5 Overgriperes tilstand ved mishandling/overgrep. Gjelder beboernes første opphold i 2004. Prosent (N=)

Tilstand	Norske overgripere (735)	Utenlandske overgripere (394)	Totalt (1134)
Under ruspåvirkning	22	8	22
Både påvirket og edru	53	23	40
Alltid edru	25	69	38
Sum	100	100	100

Tabellen viser en tydelig tendens av at norske overgripere i langt større grad er ruspåvirket når de utøver vold sammenlignet med overgripere med utenlandsk opprinnelse. Kun en av fire norske overgripere var alltid edru når de brukte vold, mot to av tre med utenlandsk opprinnelse. Vi har ingen opplysninger om hvilke land eller hvilke kulturer utøverne kommer fra.

4.6 Oppsummering

Oppsummert har voldsovergriperne følgende kjennetegn:

- De er i de fleste tilfellene personer som krisesenterbeboerne hadde eller hadde vært i en eller annen form for parforhold med, som nåværende eller tidligere ektefelle, samboer eller kjæreste.
- I de aller fleste tilfellene var voldsutøverne menn og hadde en høyere gjennomsnittsalder enn krisesenterbeboerne.

- 32 prosent av de utenlandske beboerne hadde vært utsatt for vold av norske menn og 13 prosent av de norske beboerne hadde vært utsatt for vold fra utenlandske menn.
- I 75 prosent av tilfellene var de norske voldsutøverne noen ganger eller alltid ruspåvirket under overgrepene. Det samme gjaldt for 31 prosent av voldsutøvere med utenlandsk opprinnelse.

5 Barn med mor på krisesenter

5.1 1600 barn på landsbasis

711 kvinner (40 prosent) hadde med barn første gangen de bodde på de 44 krisesentrene i utvalget i 2004. De 711 kvinnene hadde med 1229 barn. Antallet varierte mellom ett og syv barn per kvinne, med et gjennomsnitt på 1,7 barn.

De 1229 barna hadde til sammen 1403 opphold på sentrene i utvalget. Det vil si at 12 prosent av oppholdene for barn var gjentatte opphold.

Tar vi for gitt at forholdet mellom opphold og barn er den samme på landsbasis som for utvalget vårt, bodde anslagsvis 1600 barn på de 49 sentrene som hadde brukere i 2004.

Det var flere kvinner med utenlandsk opprinnelse i utvalget på 44 sentre som hadde med barn, 52 prosent mot 34 prosent av de norske. 720 barn som bodde på sentrene hadde mor med utenlandsk opprinnelse og 432 hadde mor med norsk opprinnelse. For de øvrige 77 barna er opprinnelse ikke oppgitt. Holdes disse utenfor, hadde 63 prosent av barna mor med utenlandsk opprinnelse.

På landsbasis vil det si at vel 900 barn som bodde på krisesentrene i 2004 hadde mor med utenlandsk og nærmere 600 barn hadde mor med norsk opprinnelse.

Tabell 5.1 Mødre som hadde barn med på krisesentrene fordelt på antallet barn og kvinnenes opprinnelse. Første opphold 2004. Prosent (N=)

Antall barn	Norske (290)	Utenlandske (412)	Totalt (706)
1 barn	56	55	55
2 barn	29	29	28
3 barn	12	13	12
4 barn	3	3	12
5 eller flere barn	-	1	1
Sum	100	100	100

Fire av fem kvinner som hadde barn med på krisesentrene hadde med ett eller to barn i 2004. Det gjaldt både kvinner med norsk og med utenlandsk opprinnelse.

5.2 Barnas alder

I tabellen under vises fordelingen av barn i ulike aldersgrupper ved morens første opphold ved krisesentrene i 2004. I tabellen er barna analyseenhet.

Tabell 5.2 Barnas alder ved første opphold på krisesentrene i 2004 fordelt på mødrenes opprinnelse. Prosent (N=)

Alder	Mor norsk opprinnelse (492)	Mor utenlandsk opprinnelse (720)	Totalt (972)
0 – 5 år	48	54	52
6 – 12 år	38	33	34
13 – 17 år	13	12	13
18 år og over	1	1	1
Sum	100	100	100

Vel halvparten av barna som var med på krisesentrene i 2004 var 5 år eller yngre. Det var relativt få barn på 13 år eller eldre. Barna som hadde utenlandsk opprinnelse var jevnt over noe yngre enn de som var med mødre med norsk opprinnelse på krisesentrene.

5.3 Kvinner med barn bor lengre på sentrene

Kvinner med barn bodde på sentrene i 21,3 døgn i gjennomsnitt mot 17,5 døgn for de uten barn. At kvinner med barn bor lenger på krisesentrene kan ha sammenheng med at de har mer omfattende behov for hjelp og støtte fra krisesentrene, og det kan ha sammenheng med at det er vanskeligere å finne bolig til en familie enn til bare en person.

5.4 Flere med barn drar hjem til overgriper

Det viser seg at kvinner med barn i større grad enn de uten barn drar hjem til overgriper etter oppholdet på krisesenteret. I tillegg til de 711 beboerne i utvalget som hadde barn med på sentrene, oppga 43 kvinner som ikke hadde barn med, at de hadde barn igjen hjemme. Vi finner at i 30 prosent av tilfellene (oppholdene) dro kvinner som hadde barn på senteret eller hjemme, hjem til overgriper etter oppholdet. Kun 16 prosent av de uten barn gjorde det samme.

5.5 Oppsummering

Krisesenterstatistikken viser i hovedtrekk følgende om barn på krisesentrene i 2004:

- 1600 barn hadde 1827 opphold på de 49 krisesentrene i 2004.
- Ved krisesentrene i utvalget hadde over halvparten av kvinnene med utenlandsk opprinnelse med barn, mot en tredjedel av de norske.
- Over halvparten av barna var fem år eller yngre.
- Kvinner med barn har lengre opphold på krisesentrene enn kvinner uten barn – 21,3 mot 17,5 døgn.
- Nærmere dobbelt så mange opphold der beboerne hadde med barn, eller hadde barn hjemme, endte med at kvinnen dro hjem igjen til overgriperen.

6 Beboernes situasjon ved henvendelsen til krisesentrene

6.1 Mishandlingens varighet

94 prosent av krisesenterbeboerne hadde vært utsatt for vold gjentatte ganger før de oppsøkte sentrene første gang i 2004.

Tabell 6.1 Mishandlingens/overgrepens varighet ved første krisesenteropphold i 2004. Prosent (N=)

Varighet	Norske (779)	Utenlandske (690)	Alle (1480)
Engangstilfelle	6	6	6
Pågått siste året	24	28	26
Pågått i 1 til 4 år	38	42	40
Pågått i 5 år eller lengre	32	24	28
Sum	100	100	100

I kun 6 prosent av tilfellene lå en engangshendelse bak oppholdet på krisesenteret. I to tredjedeler av tilfellene hadde mishandling eller andre typer overgrep pågått i 12 måneder eller mer, og i vel en fjerdedel av tilfellene hadde overgrepene pågått gjentatte ganger i løpet av det siste året før første oppholdet på krisesenteret.

Det var forholdsvis flere av de norske beboerne som hadde vært utsatt for overgrep i 5 år eller mer sammenlignet med de utenlandske, henholdsvis 32 mot 24 prosent. Dette kan ha sammenheng med at de utenlandske kvinnene har en lavere gjennomsnittsalder og dermed har vært i ekteskapet eller parrelasjonen i kortere tid enn kvinnene med norsk opprinnelse.

Når vi krysskjører oppholdene for norske og utenlandske kvinner med overgripernes opprinnelse, finner vi at i 12 prosent av tilfellene hadde utenlandske kvinner som hadde vært utsatt for overgrep av norske menn vært utsatt i 5 år eller mer. I oppholdene som gjaldt norske kvinner med norske overgripere var det tilsvarende tallet 33 prosent.

6.2 Skader av mishandlingen

I registreringskjemaet går det klart fram at det er brukernes egne vurderinger av hvilke skader mishandlingen har ført til som skal ligge til grunn for registreringen. I tabellen under tas det utgangspunkt i brukernes vurdering av skader ved det enkelte opphold i 2004.

Tabell 6.2 Skader av mishandlingen. Opphold er enhet. Prosent (N=)

Skader	Norske (851)	Utenlandske (624)	Totalt (1692)
Fysiske	6	5	5
Både fysiske og psykiske	36	36	36
Psykiske	44	40	43
Ingen	14	20	17
Sum	100	100	100

I 41 prosent av tilfellene oppga beboerne at de hadde fått fysiske skader av overgrepene, mens 79 prosent hadde fått psykiske skader av overgrepene. I 17 prosent av tilfellene oppga beboerne at de ikke hadde fått noen form for skader av hendelsene som førte til at de bodde på krisesentrene. Andelen som oppga at overgrepene ikke hadde resultert i skader er høyere blant de med utenlandsk opprinnelse sammenlignet med de med norsk opprinnelse, henholdsvis 20 mot 14 prosent. Samtidig finner vi at noen flere beboere med norsk opprinnelse oppga at hendelsene utelukkende hadde medført psykiske skader, henholdsvis 44 mot 40 prosent av de utenlandske.

6.3 Anmeldelse

I forbindelse med de til sammen 2083 oppholdene i utvalget, svarte beboerne kun i 499 tilfeller (24 prosent) på spørsmålet om forholdet var anmeldt til politiet. Av de som svarte, sa tre av fire ”ja”.

Sannsynligvis betyr mangel på svar at forholdet ikke er anmeldt.

Tar vi utgangspunkt i personer, finner vi at 153 norske og 147 med utenlandsk opprinnelse hadde anmeldt forholdet første gangen de bodde på krisesentrene i 2004. Det tilsvarer henholdsvis 20 og 21 prosent av alle i de to kategoriene.

Både beboere med norsk og utenlandsk bakgrunn anmelder forholdsvis flere menn med utenlandsk bakgrunn sammenlignet med norske. Mens 18 prosent av de norske beboerne som hadde oppgitt norske overgripere anmeldte saken, gjorde 29 prosent av de norske beboerne med utenlandske overgripere det samme. Tilsvarende tall for beboere med utenlandske opprinnelse, var 19 prosent som anmeldte norske og 22 prosent som anmeldte utenlandske overgripere.

1055 av de 1759 beboerne ga en begrunnelse for hvorfor de ikke har anmeldt forholdet.

Tabell 6.3 Årsaker til at krisesenterbeboerne ikke har anmeldt mishandlingen/overgrepet ved første opphold i 2004. Prosent (N=)

Årsaker	Norske (575)	Utenlandske (479)	Totalt (1055)
Ønsker ikke	61	62	61
Ønsker, men tør ikke	6	5	5
Kommer til å anmelde	10	13	11
Usikker	23	21	22
Sum	100	100	100

De fleste – 62 prosent – unnlot å anmelde forholdet fordi de ikke ønsket politianmeldelse. Årsaken til at kvinnene ikke ønsker å anmelde forholdet kan være mange. Det kan både ha sammenheng med at kvinnen synes synd på mannen, at hun ikke ønsker at barnas far skal få et kriminelt stempel, eller at hun ikke ser at det vil komme verken henne sjøl, barna eller overgriperen til gode. Enkelte kan også ønske at forholdet skal fortsette når den akutte situasjonen har roet seg.

Fem prosent av beboerne hadde ønske om å anmelde overgriperen, men turde ikke. Noen av disse kan tenke at om saken bringes inn politiet og rettsapparatet, vil konflikten forsterkes.

I 11 prosent av tilfellene oppga beboerne at de kom til å anmelde overgrepet. 22 prosent av beboerne var usikre på om de ville anmelde

eller ikke. Henholdsvis 23 og 21 prosent av de med norsk i forhold til de med utenlandsk opprinnelse var usikre på om de kom til å anmelde forholdet.

6.4 Voldsalarm

Fem prosent av kvinnene som bodde på krisesentrene hadde voldsalarm. Da har vi holdt utenfor de kvinnene som ikke besvarte spørsmålet. Det var ingen forskjell i andelen kvinner mellom de som hadde voldsalarm ved første gangs opphold og de som hadde flere opphold på krisesentrene i 2004. Det var heller forskjell i andelen beboere med norsk eller utenlandsk opprinnelse som hadde voldsalarm. I tillegg til de som hadde voldsalarm oppga åtte prosent av de med norsk og syv prosent av de med utenlandsk opprinnelse at de søkte om voldsalarm.

6.5 Oppsummering

Kvinnene som oppsøker krisesentrene har vært utsatt for vold i lang tid før de tar kontakt med sentrene. Beboerne i vårt utvalg var i følgende situasjon da de kom til krisesentrene:

- Nærmere tre av ti hadde vært utsatt for mishandling i fem år eller lengre. Kun seks prosent sa at det var et engangstilfelle som lå bak henvendelsen.
- Mishandlingen resulterte i fysiske skader i fire av ti tilfeller, samtidig som åtte av ti oppga psykiske skader.
- En av fem krisesenterbeboere hadde anmeldt mishandlingen. Blant de øvrige sa en av ti at de kom til å anmelde, mens seks av ti ikke ønsket å anmelde forholdet.

7 Kontakten med krisesentrene

7.1 Hvilke instanser setter kvinnene i kontakt med krisesentrene?

Mye tyder på at krisesentrene for mishandlede og voldtatte kvinner etter hvert er ganske godt kjent i befolkningen. Det kan imidlertid være en hindring at kvinner som ville hatt utbytte av kontakt med krisesentrene, ikke tar kontakt fordi de ikke oppfatter sin egen situasjon som alvorlig nok. Dette kom fram i en studie av kvinner som hadde bodd på krisesentrene før 2001 (Jonassen & Eidheim, 2001).

Tabell 7.1 Instanser som henviste kvinnene til krisesentrene. Første opphold 2004. Prosent (N=)

Instans	Norske (860)	Utenlandske (801)	Totalt (1677)
Kvinnen sjøl	46	26	36
Familie/venn/bekjent	10	16	13
Politiet	20	28	24
Lege/legevakt	11	5	8
Sosialkontor	6	5	5
Barnevern	6	7	7
Annet krisesenter	3	4	3
Advokat	2	2	2
Flyktningsinstans	1	1	1
Helsesøster	1	2	1
Familiekontor	1	1	1
Interesseforening	0,8	0,2	0,5
Andre	4	8	6

Summen overstiger 100 fordi det for noen beboere har vært mer enn en henvisningsinstans inne i bildet.

I vårt utvalg var det i nærmere halvparten av tilfellene kvinnene sjøl eller deres familie, venner eller bekjente som tok kontakt med kritesenteret.

Av offentlige instanser var det flest henvisninger fra politiet. I likhet med statistikken for 2003, kommer det få henvisninger fra helsesøstre og familiekontor – instanser man i utgangspunktet skulle tro hadde mulighet for å se familievold på nært hold.

46 prosent av de norske kvinnene som oppsøkte kritesentrene i 2004, kom på eget initiativ, mens dette bare gjaldt 26 prosent av beboerne med utenlandsk opprinnelse. Forskjellen kan både indikere at kvinner med utenlandsk bakgrunn er mindre kjent med kritesentrene og at den kulturelle terskelen for å søke denne typen hjelp er høyere for mange av de ikke-etnisk norske kvinnene.

Videre ser det ut for at familie, venner og bekjente spiller en større rolle for å få kvinner med utenlandsk bakgrunn til å oppsøke kritesentrene enn tilfellet er for de norske beboerne. Det er også forholdsvis flere utenlandske kvinner som kommer til kritesentrene via politiet, mens flere norske kommer via lege eller legevakt.

7.2 Hvilke problemstillinger presenterer kvinnene?

Det er ulike typer vold og overgrep som er årsaker til at kvinner oppholder seg på kritesentrene. For 1697 av de 1759 personene som bodde på kritesentrene i utvalget er grunnen til kritesenteroppholdet registrert.

Over to tredjedeler av beboerne (1164 personer) oppga to eller flere årsaker til henvendelsen til kritesenteret. Summen av årsaker overstiger derfor 100 prosent.

Tabell 7.2 Årsakene til henvendelsene. Første opphold i 2004.
Prosent (N=)

Årsak	Norske (877)	Utenlandske (803)	Totalt (1697)
Psykisk vold	74	76	75
Fysisk vold	57	63	60
Trusler	50	52	51
Barnemishandling	5	8	6
Voldtekt	5	5	5
Tvangsgifte	-	7	4
Incest	5	1	3
Annen seksuell vold	4	3	3
Annet	13	11	12

Tre fjerdedeler av beboerne oppga at de hadde vært utsatt for psykisk vold da de henvendte seg til krisesentrene for overnatting første gang i 2004, mens 60 prosent hadde vært utsatt for fysisk vold.

Til sammen 87 prosent hadde vært utsatt for enten fysisk og/eller psykisk vold og/eller trusler.

Tabellen viser at fysisk vold lå til grunn for oppholdene for en høyere andel av de utenlandske brukerne sammenlignet med de norske, henholdsvis 63 mot 57 prosent.

Ved første gangs opphold oppga 83 kvinner ved krisesentrene i utvalget at de hadde vært utsatt for voldtekt. Tar vi med alle oppholdene (2083 opphold) ved disse sentrene i 2004, ble voldtekt oppgitt som årsak i 92 tilfeller.

63 av oppholdene gjaldt tvangsgifte ved første opphold på krisesentrene i utvalget i 2004.

7.3 Bistand fra krisesentrene

Krisesentrene er ikke behandlingsinstitusjoner, men gir mishandlede kvinner og deres barn fysisk beskyttelse og muligheter for overnatting for kortere eller lengre tid.

I tillegg tilbyr sentrene samtale, omsorg og støtte, rådgivning om mulighetene for hjelp i det ordinære hjelpeapparatet og om juridiske rettigheter i forbindelse med overgrep og/eller mishandling. De brukerne som ønsker det, blir fulgt til andre hjelpeinstanser og kan få

hjelp til å finne bolig og arbeid. I tillegg har en del krisesentre tilbud om selvhjelps- og nettverksgrupper. Krisesenterbeboerne opplever møtet med andre kvinner i samme situasjon som en viktig del av tilbudet (Jonassen, 1989; Jonassen & Eidheim, 2001).

I 2002 hadde 36 prosent av krisesentrene en eller annen form for gruppertilbud til sine brukere i form av nettverks- eller selvhjelpsgrupper (Jonassen og Stefansen 2003). Nettverksgruppene har som mål å utvikle kontakt mellom kvinner som bruker krisesentrenes tjenester. Selvhjelpsgruppene er som regel tilbud om samtalegruppe som ledes av en fagperson. En tredjedel av krisesentrene har også tilbud om individuelle støttepersoner eller støttegrupper som kan stille opp for brukere som trenger det, gjerne i forbindelse med at kvinnene reetablerer seg etter brudd med overgriper.

Noen krisesentre har tilsatt barnarbeidere. En del sentre tilbyr også pass av barn mens brukerne kontakter hjelpeapparatet.

I 29 prosent av tilfellene i vårt utvalg var det ikke oppgitt hvilke former for bistand beboerne hadde fått fra krisesentrene i forbindelse med oppholdene.

Tabell 7.3 Bistand fra krisesentrene i 2004. Opphold er enhet. Prosent (N=)

Bistand	Norske (762)	Utenlandske (696)	Totalt (1472)
Støtte/praktisk hjelp	83	81	82
Fulgt til hjelpeapparatet	29	43	35
Hjelp til å finne bolig	12	22	17
Barnepass	8	18	13
Hjelp til flytting	8	17	12
Andre tilbud til barn ved senteret	9	10	9
Deltakelse i gruppe/nettverk	11	7	9
Bistand i forb. med barns kontakt med far	4	7	5
Annen bistand	17	19	18

Kategorien "Støtte/praktisk hjelp" innebærer både samtaler med kvinnene og konkret praktisk hjelp, for eksempel i forbindelse med at kvinnene flytter ut av sentrene. Ved fire av fem opphold ytte krisesentrene denne formen for bistand i 2004.

Det går fram av tabellen at beboere med utenlandsk bakgrunn langt hyppigere enn de norske får bistand fra sentrene i form av følge til

hjelpeapparatet og hjelp til å finne ny bolig. Men beboere med utenlandsk bakgrunn får også oftere andre former for bistand enn de norske. Kun på ett område mottar beboere med norsk opprinnelse hyppigere bistand fra krisesentrene enn utenlandske beboere. Det gjelder deltakelse i selvhjelpsgrupper eller nettverksgrupper.

Dobbelt så mange utenlandske som de med norsk bakgrunn mottok fire eller flere former for bistand fra krisesentrene i løpet av oppholdene i 2004 – henholdsvis 18 mot 9 prosent. I gjennomsnitt mottok beboere med utenlandsk opprinnelse 2,2 former for bistand fra krisesentrene mot 1,7 former for de med norsk opprinnelse.

Sjøl om antallet opphold på norske krisesentrene har vært relativt stabilt siden midten av 80-tallet, ser vi at økningen i brukere med utenlandsk opprinnelse betyr en markant økning i arbeidsmengden ved sentrene. At beboere med utenlandsk opprinnelse i mindre grad enn de norske benytter gruppetilbudene for kvinner ved sentrene, har sannsynligvis sammenheng med språkbarrierer for en del av kvinnene.

7.4 Hvilke instanser henvises beboerne til?

Krisesentrene driver ikke med behandling, men formidler kontakt med behandlingsinstitusjoner og til andre tilbud i det ordinære hjelpeapparatet. I 62 prosent av tilfellene ble beboerne henvist til andre instanser for å få hjelp i 2004. Antallet instanser den enkelte bruker ble formidlet til varierte fra en til ni.

I tabellen under går det fram hvilke instanser krisesentrene formidlet brukerne til. Det tas utgangspunkt i opphold, ikke personer.

Summen av henvisninger overstiger hundre fordi at ved over halvparten av oppholdene (52 prosent) ble beboerne henvist til to eller flere instanser.

Tabell 7.4 Henvisningsinstanser for beboerne på krisesentrene.
Opphold er enhet. Prosent (N=)

Henvist til	Norske (676)	Utenlandske (631)	Alle (1319)
Sosialkontor	35	51	43
Advokat	28	42	35
Politiet	27	32	29
Lege/legevakt	24	23	23
Barnevern	13	18	15
Boligkontor	7	7	7
Trygdekontor	8	12	10
Familiekontor	9	10	10
Psykolog	12	6	9
Annet krisesenter	2	3	3
PPT/BUP	2	1	1
Annet	8	9	8
Ingen henvisning	22	14	18

Beboere med utenlandsk opprinnelse ble henvist til forholdsvis flere instanser enn de med norsk opprinnelse. 35 prosent av de utenlandske ble henvist til tre eller flere instanser, mot 26 prosent av de norske.

Spesielt mange av brukerne med utenlandsk opprinnelse ble henvist til sosialkontor og advokat sammenlignet med de norske. Det var også betraktelig flere utenlandske som ble henvist til barnevernet. På den andre siden viser tabellen at flere beboere med norsk opprinnelse ble henvist til psykolog.

I kapittel 3 gikk det fram at over en tredjedel av beboerne med utenlandsk opprinnelse var uten egne inntekter i 2004, mot 14 prosent av de norske. Det er derfor ikke overraskende at så vidt mange har behov for økonomisk stønad, og henvises til sosialkontorene.

Andre studier har vist at et sentralt problem for voldsutsatte kvinner med utenlandsk opprinnelse har å gjøre med at forholdsvis mange i denne gruppen mangler sosialt nettverk når de bryter med voldsover-griperen. De har derfor i større grad behov for offentlige ytelser enn mange av de norske (Jonassen & Eidheim, 2001; Nilsen & Prøis, 2002).

Over dobbelt så mange med norsk opprinnelse ble henvist til psykolog sammenlignet med utenlandske beboere. Dette kan bero på flere forhold. Det kan være at psykologtjenester sjeldnere anbefales for

beboere som ikke snakker norsk. Et annet aspekt er at psykologtjenester ofte koster penger. Andre forklaringer kan være at flere norske beboere ytret ønske om denne typen behandling eller at psykologtjenester er mer vanlig for kvinner med norsk enn med utenlandsk bakgrunn.

7.5 Hvor lenge varer oppholdene på sentrene?

Krisesentrene er i utgangspunktet ment å være et tilbud om beskyttelse for kvinner og deres barn i en akuttsituasjon, og mange sentre har regler om hvor lenge beboerne kan få oppholde seg der. De fleste sentrene setter en botidsgrense på tre måneder, men ingen beboere kastes ut dersom tiden overskrides.

Det viser seg å være store forskjeller i gjennomsnittlig oppholdslengde mellom de enkelte krisesentrene i vårt utvalg i 2004 – fra to til 41,8 døgn.

Gjennomsnittet for overnatningsdøgn per opphold ved alle krisesentrene i utvalget var 19,2 døgn – 15,3 døgn for beboere med norsk opprinnelse og 23,4 døgn for beboere med utenlandsk opprinnelse.¹³ Vi har tidligere vært inne på at oppholdene for beboere med barn varte i gjennomsnitt noe lenger enn for de uten barn.

415 opphold (22 prosent) varte i ett døgn. 26 prosent varte fra 2 til 7 døgn, mens de øvrige (52 prosent) varte i 8 døgn eller mer. En bruker bodde på krisesenter hele året.¹⁴ 20 prosent av de 2083 oppholdene varte kun ett døgn.

7.6 Hvor drar beboerne etter krisesenteroppholdet?

Tabellen under viser at de fleste bosetter seg i egen bolig etter oppholdet på krisesenteret. Det vil i noen tilfeller være en annen bolig

¹³ På landsbasis – gjelder de 49 krisesentrene som hadde beboere i 2004 – var gjennomsnittet på 20,2 overnatningsdøgn per opphold.

¹⁴ Det viser seg at enkelte krisesentre som har gjennomgangsligheter knyttet til senteret, registrerer kvinner som har flyttet over i disse enhetene som regulære beboere på krisesentrene. Vi vet ikke hvor mange krisesentre dette gjelder.

enn den de hadde før krisesenteroppholdet, eller det kan være samme bolig etter at overgriper er flyttet ut. Relativt mange – 23 prosent – velger å flytte tilbake til overgriper. Det gjelder både til overgripere som er ektefeller og samboere og til andre familiemedlemmer. Ser vi utelukkende på gruppen samboende og gifte, dro henholdsvis 29 og 34 prosent hjem til overgriper etter oppholdet på krisesenteret.

Tabell 7.5 Hvor beboerne drar etter krisesenteroppholdet. Opphold er enhet. Prosent (N=)

Sted	Norske (963)	Utenlandske (873)	Totalt (1856)
Egen bolig	48	38	43
Hjem til overgriper	21	26	23
Slektninger/venner	17	13	15
Annet krisesenter	2	4	3
Institusjon	4	3	4
Annet sted	8	17	12
Sum	100	100	100

Det er en høyere andel av de utenlandske kvinnene som drar tilbake til overgriperen etter oppholdet på krisesenteret sammenlignet med de norske, henholdsvis 26 mot 21 prosent.

I registreringsskjemaene for 2004 er det kommet med en ny kategori for brukere som flytter inn på institusjon etter krisesenteroppholdet. Det kan gjelde ulike typer behandlingsinstitusjoner, spedbarnsentre etc.

I 12 prosent av tilfellene drar brukerne til andre steder enn de nevnte etter opphold på krisesentrene. Vi har ikke opplysninger om hvilke steder dette gjelder. Andelen beboere som drar andre steder etter krisesenteropphold, er dobbelt så høy blant de med utenlandsk som de med norsk opprinnelse.

7.7 Oppsummering

Krisesenterbeboernes ”veier” inn og ut av krisesentrene og hvilke typer bistand de får mens de oppholder seg på sentrene viser følgende:

- De aller fleste kvinnene kommer til krisesentrene på eget initiativ eller blir henvist fra politiet.

- Det var flere beboere med norsk opprinnelse som sjøl tok initiativet til kontakten med krisesentrene – nærmere halvparten – sammenlignet med de utenlandske – gjaldt en fjerdedel.
- 28 prosent av beboerne med utenlandsk og 20 prosent av de med norsk opprinnelse kom til krisesentrene via politiet. Ingen andre tjenester henviste så ofte brukere til krisesentrene.
- 60 prosent hadde vært utsatt for fysisk vold og 75 prosent hadde vært utsatt for psykisk vold. Halvparten hadde vært utsatt for trusler.
- Kvinner med utenlandsk opprinnelse hadde behov for langt mer omfattende bistand fra krisesentrene enn kvinner med norsk opprinnelse, og ble henvist til flere ordinære hjelpeinstanser.
- Kvinner med utenlandsk opprinnelse ble boende lengre på sentrene enn kvinner med norsk opprinnelse – henholdsvis 23,4 mot 15,3 døgn.
- Nærmere en fjerdedel av kvinnene drar tilbake til overgriper etter oppholdet på sentrene.

8 Dagbrukerne

8.1 Krisesentrenes tilbud på dagtid

Krisesentrene gir råd på telefonen til de som ønsker det og har tilbud til brukerne om å møte på sentrene for samtale, råd og veiledning. Mange kvinner kommer jevnlig til krisesentrene for samtale, støtte og oppfølging, eller for å delta i ulike gruppetilbud. Det kan være kvinner som tidligere har bodd på krisesentrene og som trenger støtte i en reetableringsfase, eller som kun bruker sentrene for rådgivning.¹⁵

8.2 Omfanget av dagbrukere

Vi var inne på at de 49 krisesentrene på landsbasis hadde omkring 14.000 telefonhenvendelser som gjaldt mennesker i krise (hovedsakelig kvinner) og mottok over 6600 besøk på dagtid i løpet av 2004.

I vårt utvalg på 43 krisesentre som brukte felles registreringsskjema på dagsbesøk, ble det registrert 5287 besøk. Vi har tidligere vært inne på at det bak disse besøkene står 2140 personer.¹⁶ Det betyr at mange dagbrukere oppsøkte krisesentrene to eller flere ganger i 2004.

1070 av de 5287 besøkene var i form av personer som kom til sentrene for jevnlig samtaler. I 120 tilfeller mottok dagbrukerne slik støtte også før 2004.

63 prosent av dagbrukerne i utvalget (se kapittel 2.3) var nye krisesenterbrukere i 2004. De øvrige hadde enten vært på dagsbesøk eller bodd på krisesenteret der de ble registrert i 2004 eller vært på dagsbesøk eller overnattet på annet krisesenter før første dagsbesøk dette året.

¹⁵ For en nærmere beskrivelse av krisesentrenes tilbud, se kapittel 7.3

¹⁶ Se kapittel 2.

At nærmere fire av ti dagbrukere hadde vært i kontakt med krisesentrene før første dagsbesøk i 2004, bekrefter krisesentrenes rolle som hjelpeinstans og støttefunksjon for kvinner over lengre tid.

I instruksjonen for utfylling av registreringsskjema for dagbrukere ble krisesentermedarbeiderne bedt om å fylle ut hele registreringsskjemaet for hvert besøk i 2004. I fremstillingen kommer vi imidlertid til å ta utgangspunkt i brukerens situasjon ved første dagsbesøk i 2004, dersom ikke annet er sagt.

8.3 De viktigste forskjellene mellom dagbrukere og beboere

Flere menn

Det var kun syv menn som overnattet på de 49 krisesentrene som hadde beboere i 2004. Det er langt vanligere at krisesentrene tar imot menn til samtale på sentrene. Til sammen 92 menn var på 247 dagsbesøk på 13 av de 43 krisesentrene i utvalget. Det betyr at 30 prosent av sentrene tok imot menn for samtale eller rådgivning på dagtid. Ved ett senter var hele 21 prosent av dagbrukerne menn. Ved de sentrene i utvalget som mottok dagsbesøk av menn varierte antallet menn fra en til 34.¹⁷

Flere dagbrukere med norsk opprinnelse

67 prosent av dagbrukerne hadde norsk opprinnelse mot 52 prosent av beboerne. Hvorfor er det så mange flere norske dagbrukere? Det kan være flere mulige forklaringer på dette.

Det kan tenkes at norske kvinner i større grad enn utenlandske er kjent med at krisesenteret kan brukes som rådgivningsinstans i forbindelse med vold i familien.

Språkbarrierer kan i tillegg gjøre det vanskeligere for kvinner med utenlandsk bakgrunn å bruke krisesentrene som rådgivningsinstans.

En annen forklaring kan være at terskelen for når en oppsøker et krisesenter kan være høyere for kvinner med utenlandsk opprinnelse enn for norske. I noen kulturer vil det være akseptabelt å betro seg til andre familiemedlemmer om vold, men ikke til fremmede. At så høy andel av beboerne på krisesentrene henvises via offentlige instanser, kan være en indikasjon på dette.

¹⁷ For flere opplysninger se Vedlegg I bak i notatet.

Å be om hjelp i forbindelse med utsatthet for vold betyr samtidig at kvinnen sjøl må gjøre noe aktivt for å komme ut av situasjonen. Det kan by på spesielt store utfordringer for kvinner med utenlandsk bakgrunn.

I tillegg kan kvinner med utenlandsk bakgrunn være mer bundet til hjemmet enn norske, uten tilgang til bil eller muligheter for å benytte andre kommunikasjonsmidler for å kunne oppsøke krisesentrene.

Krisesentrene har også erfaringer for at etnisk norske kvinner i de fleste tilfellene har et større nettverk av personer de kan få hjelp og husly hos, og derfor ikke i samme grad har behov for krisesentrene som overnattingsinstans i forbindelse med utsatthet for vold, men bruker sentrene i større grad på dagtid.

Høyere gjennomsnittsalder

Det er færre dagbrukere enn krisesenterbeboere under 30 år – henholdsvis 34 mot 38 prosent – og flere over 40 – henholdsvis 34 mot 29 prosent.

Tabell 8.1 Brukernes alder fordelt på beboere og dagbrukere i 2004. Prosent (N=)

Alder	Første opphold (1708)	Første dagsbesøk (2078)
Under 18 år	3	5
18-29 år	35	29
30-39 år	33	33
40-49 år	20	24
50-59 år	7	8
60 år eller eldre	2	2
Sum	100	100

Når vi krysskjører dagbrukernes opprinnelse og alder, finner vi at dagbrukere med norsk opprinnelse som oftest er eldre enn dagbrukere med utenlandsk opprinnelse. Mens 28 prosent av de norske er under 30 år, gjelder dette for 45 prosent av de utenlandske. Tilsvarende er langt flere norske dagbrukere 40 år eller eldre sammenlignet med de utenlandske, henholdsvis 39 mot 22 prosent.

Flere enslige og skilte

Krisesentrenes dagtilbud ser ut til å være et tilbud som i større grad benyttes av enslige, separerte eller skilte. 47 prosent av dagbrukerne

befinner seg i disse kategoriene, mot 28 prosent av krisesenterbeboerne. Disse kvinnene er i mange tilfeller plaget av tidligere partner, men har egen bolig og er derfor ikke nødvendigvis i behov for tilbud om overnatting for å beskytte seg mot overgriperen.

Tabell 8.2 Brukernes sivilstand fordelt på beboere og dagbrukere i 2004. Prosent (N=)

Sivilstand	Første opphold (1671)	Første dagsbesøk (2001)
Enslig	17	22
Samboende	23	18
Gift	47	34
Separert	6	14
Skilt	5	11
Annet	2	1
Sum	100	100

Brukernes sivilstand er forskjellig mellom brukere med norsk og de med utenlandsk opprinnelse. Tabellen under visere fordelingen.

Tabell 8.3 Beboere og dagbrukeres sivilstand ved første opphold/dagsbesøk i 2004 fordelt på brukere med norsk og utenlandsk opprinnelse. Prosent (N=)

Sivilstand	Norske		Utenlandske	
	Beboere (854)	Dagbrukere (1317)	Beboere (799)	Dagbrukere (663)
Enslig	20	27	13	13
Samboende	38	25	7	5
Gift	27	26	68	49
Separert	6	11	7	21
Skilt	6	11	4	11
Annet	2	1	2	1
Sum	100	100	100	100

Tabellen viser at andelen enslige er den samme for utenlandske beboere og dagbrukere, mens andelen enslige blant de norske dagbrukerne er høyere enn blant de norske beboerne. Det kan bety at enslige norske kvinner oftere går inn i relasjoner med menn uten at dette trenger være innenfor rammen av et fast forhold eller ekteskap. Det kan også bety at ugifte norske kvinner i større grad kjenner til

krisesentrene som hjelpetilbud enn tilfellet er for enslige kvinner med utenlandsk opprinnelse.

Andelen samboende er færre både blant norske og utenlandske dagbrukere sammenlignet med beboerne, mens andelen separerte og skilte er høyere blant dagbrukerne, sammenlignet med beboerne. Spesielt store forskjeller finnes blant brukerne med utenlandsk opprinnelse, der henholdsvis 11 prosent av beboerne og 35 prosent av dagbrukerne var separerte eller skilte.

Flere dagbrukere hadde barn

1133 dagbrukere (53 prosent) hadde hjemmeboende barn under 18 år da de oppsøkte krisesentrene på dagtid første gang i 2004. 123 av disse kvinnene hadde bodd på samme krisesentrene før det første dagsbesøket. Dagbrukerne hadde til sammen 1942 barn under 18 år. I tillegg oppga 144 dagbrukere at de hadde hjemmeboende barn som var over 18 år. 83 personer hadde barn i begge alderskategoriene.

Flere tidligere partnere blant overgriperne

Blant dagbrukerne i utvalget hadde 28 prosent (597 personer) av 2140 personer bodd på det samme eller på andre krisesentre før det første dagsbesøket i 2004. En må gå ut fra at mange av disse har forlatt overgriperen etter oppholdet på krisesenteret, og bruker krisesentrene som støtte i en reetableringsfase.

Nærmere tre ganger så mange dagbrukere som beboere hadde vært utsatt for overgrep fra tidligere ektefelle, samboer eller partner. Samtidig hadde færre dagbrukere vært utsatt for overgrep fra ektefelle eller samboer.

Tabell 8.4 Beboere og dagbrukeres relasjon til overgriper ved første gangs kontakt med krisesentrene i 2004. Prosent (N=)

Relasjon	Første opphold (1626)	Første dagsbesøk (1904)
Ektefelle/samboer	68	45
Kjæreste	4	5
Tidligere ektefelle/sambo/partner	11	29
Sønn/datter/annet familiemedlem	12	14
Annen kjent person	5	8
Ukjent person	2	3

Tabellen summerer ikke opp til 100 prosent, fordi henholdsvis 35 beboere og 70 personer som kom på sitt første dagsbesøk i 2004, oppga mer enn en overgriper.

Fysisk vold og trusler sjeldnere årsak til at kvinner oppsøker krisesentrene på dagtid

Det er forholdsvis færre dagbrukere som hadde vært utsatt for fysisk vold og trusler sammenlignet med beboerne i 2004. Tabellen under viser i tillegg at forholdsvis flere dagbrukere enn beboere oppga barnemishandling og incest som årsak til at de kontaktet krisesentrene.

Tabell 8.5 Årsakene til at brukerne tok kontakt med krisesentrene fordelt på beboere og dagbrukere ved første gangs kontakt i 2004. Prosent (N=)

Årsak	Første opphold (1697)	Første dagsbesøk (2105)
Psykisk vold	75	70
Fysisk vold	60	41
Trusler	51	46
Barnemishandling	6	9
Voldtekt	5	6
Incest	3	7
Annen seksuell vold	3	5
Tvangsgifte	4	1
Annet	12	31

Det var anledning til å oppgi mer enn en årsak til å oppsøke krisesentrene, summen av årsaker blir derfor ikke 100 prosent.

Det er forholdsvis flere dagbrukere som presenterer incest og annen seksuell overgrepsskematikk sammenlignet med krisesentrenes beboere. Det kan her både være snakk om problematikk der overgrepene fortsatt pågår, og brukere som søker hjelp for ettervirkninger av denne typen overgrepsskematikk. Barnemishandling gjelder brukers barn. Incest kan både gjelde bruker og brukers barn. Dette gikk imidlertid ikke fram av registreringsskjemaet i 2004.¹⁸

Det er få tilfeller av tvangsgifte i utvalget (63 beboere og 28 dagbrukere). Dette er en type problemer som oftere finnes blant krisesentrenes beboere enn blant dagbrukerne.

¹⁸ I registreringsskjemaet for 2005 er det laget to kategorier, "Incest mot bruker" og "Incest mot brukers barn".

For forholdsvis mange dagbrukere oppgis ”Andre årsaker” som grunn til at de oppsøkte krisesentrene første gang i 2004. Vi vet ikke hvilke årsaker dette gjaldt.

Færre dagbrukere henvises til andre hjelpeinstanser

Med unntak av henvisninger til familievernkontor og til barne- og ungdomspsykiatri eller pedagogisk psykologisk tjeneste, ble det gjort færre henvisninger av dagbrukerne til alle øvrige hjelpetjenester ved første dagsbesøk i 2004.

Tabell 8.6 Henvisninger til hjelpeapparatet ved første gangs kontakt med krisesentrene i 2004 fordelt på beboere og dagbrukere. Prosent (N=)

Henvist til	Første opphold (1595)	Første dagsbesøk (1821)
Sosialkontor	42	13
Advokat	35	28
Politiet	29	18
Lege/legevakt	23	5
Barnevern	15	6
Familiekontor	10	13
Trygdekontor	10	5
Psykolog	9	7
Boligkontor	7	2
Annet krisesenter	3	1
PPT/BUP	1	2
Annet	8	13
Ingen henvisning	18	34

At dagbrukerne i mindre grad enn beboerne henvises til andre hjelpeinstanser kan ha sammenheng med at forholdsvis flere har brutt med voldsovergriperen og at en større andel står på egne bein økonomisk (Jonassen, 2004). Det er i tillegg flere som bor i egen bolig.

Kun til en tjeneste var det flere henvisninger av dagbrukere enn av beboere. Det gjaldt til familievernkontorene. 13 prosent av dagbrukerne fikk slik henvisning mot 10 prosent av beboerne.

Det er likevel påfallende at henvisningene av dagbrukere til andre instanser var atskillig færre i 2004 enn tilfellet var i 2003, da for eksempel 23 prosent ble henvist til sosialkontor, 51 prosent til advokat, 31 prosent til politiet og 22 prosent til familiekontor (ibid.).

Det er vanskelig å si om endringene fra 2003 til 2004 skyldes tilfeldigheter eller har sammenheng med at det er kommet med syv sentre i utvalget i 2004 som ikke var med i 2003.

Færre dagbrukere benytter krisesentrenes egen bistand

Både når det gjaldt dagbrukere og beboere ble det i 30 prosent av tilfellene ikke oppgitt hvilken form for bistand brukerne hadde fått internt på krisesentrene. Det er rimelig å ta det for gitt at alle brukerne fikk bistand i form av samtaler, uten at dette er registrert i kategorien ”Støtte/praktisk hjelp”.

Rent bortsett fra de som oppsøker krisesentrene for støtte i form av samtaler, ser det ut for at færre dagbrukere enn beboere benytter de andre formene for bistand som krisesentrene gir, med unntak av tilbud til barn ved senteret og medvirkning i gruppe eller nettverk.

Tabell 8.7 Bistand fra krisesentrene ved første gangs kontakt i 2004 fordelt på beboere og dagbrukere. Prosent (N=)

Bistand	Første opphold (1217)	Første dagsbesøk (1498)
Støtte/praktisk hjelp	82	53
Fulgt til hjelpeapparatet	35	13
Hjelp til å finne bolig	17	7
Barnepass	12	3
Hjelp til flytting	11	4
Andre tilbud til barn ved senteret	10	12
Deltakelse i gruppe/nettverk	8	10
Bistand i forb. med barns kontakt med far	5	2
Annen bistand	17	51

Det kan være at dagbrukere som benytter krisesentrene for oppfølgingssamtaler, ikke i samme grad som beboerne har behov for annen type bistand fra krisesentrene.

I tabellen ser vi at halvparten av dagbrukerne er plassert i samle-kategorien ”Annen bistand”. Tar vi utgangspunkt i dagsbesøk i stedet for personer, finner vi at 561 av 1901 avkryssinger på ”Annen bistand” (nærmere en tredjedel) gjelder dagsbesøk der brukerne kommer til senteret for jevnlig samtaler.

8.4 Oppsummering

To av tre dagbrukere var nye krisesenterbrukere i 2004. De hadde verken bodd på eller besøkt et krisesenter før første dagsbesøket dette kalenderåret. Ellers fant vi at dagbrukerne skilte seg fra krisesenterbeboerne på følgende måte:

- Høyere innslag av menn.
- Flere med norsk opprinnelse.
- Høyere aldersprofil.
- Flere enslige og skilte.
- Flere – over halvparten – hadde barn.
- Flere tidligere partnere blant overgriperne.
- Fysisk vold og trusler sjeldnere årsak til at de oppsøkte krisesentrene.
- Færre ble henvist til andre hjelpeinstanser.
- Færre benytter krisesentrenes egne tilbud ut over samtaler.

Litteratur

- Jonassen, W. (1989). *Kvinner hjelper kvinner. En evaluering av krisesentrene* (NIBR-rapport 1989:4). Oslo: NIBR (Rapport 1989:4).
- Jonassen, W. (1989a). *Kvinnemishandling. Hvem rammes og hvorfor holder de ut?* (NIBR-notat 1989:136). Oslo: Norsk institutt for by- og regionforskning.
- Jonassen, W. (2004). *Krisesentrene 2003 - en kommentert statistikk* (Notat nr. 1/2004): Nasjonalt kunnskapssenter om vold og traumatisk stress.
- Jonassen, W., & Eidheim, F. (2001). *Den gode vilje. Mishandlede kvinners erfaringer med hjelpeapparatet*. (NIBRs PLUSS-SERIE 1-2001). Oslo: Norsk institutt for by og regionforskning.
- Jonassen, W., & Stefansen, K. (2003). *Ideologi eller profesjonstenkning? En statusrapport om krisesentrene*. Oslo: Høgskolen i Oslo, Kompetansesenter for voldsofferarbeid.
- Lie, B. (2004). Store forskjeller i ekteskapsmønstre blant innvandrere i Norge. *Samfunnsspeilet*, 3.
- Nilsen, S., & Prøis, L. O. (2002). *Fra krisesenter til eget lokalmiljø. Hva skal til for å reetablere kvinner med etnisk minoritetsbakgrunn som bryter ut av mishandlingsforhold?* Oslo: Oslo Krisesenter.
- Pape, H., & Stefansen, K. (2004). *Den skjulte volden? En undersøkelse av Oslobefolkningens utsatthet for trusler, vold og seksuelle overgrep* (No. 1). Oslo: Nasjonalt kunnskapssenter om vold og traumatisk stress og Norsk institutt for forskning om oppvekst, velferd og aldring.

Vedlegg 1

Krisesenterstatistikk 2004

Krisesenterstatistikk 2004

Redigert 01.04.2005

Krisesenter	Krisetelefon- henvendelser **	Opphold kvinner	Opphold barn	Opphold menn	Overnattings- døgn kvinner	Overnattings- døgn barn	Overnattings- døgn menn	Antall dagbrukere ***	Antall dagsbesøk	Ant. finans. kommuner i kommunene ****	Innbyggere
Østfold											
Eva, Halden	85	27	12	0	360	338	0	17	1	1	27443
Indre Østfold	164	54	56	0	1128	1202	0	26	9	9	52000
Fredrikstad	262	47	53	1	970	1873	51	742	2	2	70000
Moss	129	42	33	0	1163	1432	0	204	3	3	40000
Sarpsborg	348	51	31	0	1580	1146	0	160	1	1	49439
Akershus											
Asker og Bærum	298	78	59	0	2480	1642	0	87	2	2	150000
Follo	895	139	134	0	2226	1818	0	732	7	7	110000
Romerike	606	89	78	0	2602	2705	0	45	14	14	217150
Oslo	1570	301	198	0	5386	4145	0	1024	1	1	521193
Hedmark											
Glåmdal	130	29	23	0	487	440	0	4	4	6	49804
Hamar	398	75	56	0	1494	1031	0	147	9	9	119514
Nord-Østerdal og Rørn	41	14	13	4	81	63	7	11	8	8	23931
Oppland											
Gjøvik	53	43	36	0	557	599	0	50	11	11	81649
Gudbrandsdal	197	31	27	0	502	333	0	214	12	12	69780
Buskerud											
Betzy, Drammen	350	93	69	0	2711	3180	0	67	9	9	320564
Hallingdal	18	11	8	0	149	113	0	32	6	6	20000
Hønefoss	406	50	33	0	1455	912	0	368	7	7	76937
Kongsberg	77	34	27	0	534	551	0	148	6	6	57500
Vestfold											
Vestfold	490	120	69	0	2032	847	0	290	11	11	194695
Telemark											
Telemark	142	78	98	0	978	996	0	43	15	15	150151

Krisesenter	Krisetelefon- henvendelser	Opphold kvinner	Opphold barn	Opphold menn	Overnattings- døgn barn	Overnattings- døgn kvinner	Overnattings- døgn menn	Antall dagbrukere	Antall dagsbesøk	Ant. finans. kommuner i kommunene	Innbyggere
Aust-Agder											
Aust-Agder	147	46	42	0	1127	1174	0	71	275	13	98737
Vest-Agder											
Vest-Agder	820	87	78	0	1744	1518	0	148	334	15	158994
Rogaland											
Haugesund	357	52	37	0	795	706	0	34	79	9	95505
Sauda og omland	15	0	0	0	0	0	0	0	0	1	4878
Stavanger	490	75	62	0	1150	800	0	71	71	4	197718
Hordaland											
Bergen	329	151	138	0	3695	4363	0			19	357922
Odda og omegn	142	5	7	0	56	109	0	11	11	3	11861
Sunnhordland	48	17	3	0	242	85	0	26	30	5	46123
Voss		5	3	0	84	52	0	9	31	4	20000
Sogn og Fjordane											
Sogn og Fjordane		33	27	0	442	404	0		172	23	103394
Møre og Romsdal											
Molde og omegn	49	22	15	0	331	633	0	15	26	11	69574
Nordmøre	379	27	21	0	342	101	0	30	156	9	44695
Sunnmøre	222	39	33	0	641	332	0	24	24	15	128095
Sør-Trøndelag											
Orkdal	70	15	12	0	375	600	0	8	21	10	45656
Trondheim	283	92	47	0	1748	1198	0		74	1	154351
Nord-Trøndelag											
Nord-Trøndelag	333	32	16	0	244	83	0	19	19	23	126894

Krisesenter	Krisetelefon- henvendelser	Opphold kvinner	Opphold barn	Opphold menn	Overnattings- døgn barn	Overnattings- døgn menn	Antall dagbrukere	Antall dagsbesøk	Ant. finans. kommuner i kommunene	Innbyggere	
Nordland											
Bodø	288	25	15	0	944	195	0	22	57	12	75000
Lofoten	294	7	5	0	156	44	0	6	6	4	22579
Rana	133	28	17	0	979	587	0	28	106	4	33150
Ytre-Helgeland	269	12	8	0	158	152	0	72	72	6	18000
Mosjøen	505	24	9	0	656	434	0	95	193	3	17000
Narvik og omegn	322	22	21	0	208	140	0	24	49	3	22534
Sør-Helgeland	259	21	17	0	664	1140	0	49	217	5	13500
Vesterålen	32	12	10	0	136	135	0	3	3	5	30000
Troms											
Harstad	99	20	18	0	204	181	0	8	20	6	33000
Midt-Troms	45	10	6	0	171	131	0	4	4	8	30211
Tromsø	255	22	12	0	700	997	0	31	31	7	81097
Finnmark											
Samisk, Karasjøk	42	10	10	0	47	40	0	14	14	3	8500
Vest-Finnmark*	306	16	9	0	264	149	0	27	38	7	35038
Nora, Kirkenes	179	25	16	2	369	249	5	28	54	5	21800
Sum	13371	2358	1827	7	47547	42098	63	2114	6598	383	4507556

* Statistikken for Krisetelefonen i Alta er lagt inn i statistikken for Vest-Finnmark krisesenter

** Krisetelefonhenvendelser gjelder telefonhenvendelser fra brukere eller på vegne av brukere som trenger bistand fra sentrene. Noen krisesentre skiller ikke ut krisetelefonhenvendelser fra andre telefonhenvendelser. I slike tilfeller står rubrikken åpen.

*** Enkelte krisesentre registrerer kun dagsbesøk, og registrerer ikke hvor mange personer (dagbrukere) dette gjelder. Bergen krisesenter registrerte ingen av delene i 2004.

**** Tre kommuner bidrar med finansiering til to krisesentre. Samlesummen av kommuner som støtter sentrene økonomisk er derfor 380, ikke 383, som tabellen viser.

Vedlegg 2

Kommuner som støttet
krisesentrene økonomisk i 2004

Krisesentre:	Vertskommune:	Kommuner som støttet krisesentrene økonomisk i 2004: (Kommuner som er merket med * bidrar med finansiering av to krisesentre.)
ØSTFOLD FYLKE		
Stiftelsen Eva Krisesenter	Halden	Halden
Krisesentret i Indre Østfold	Askim	Eidsberg, Rakkestad, Skiptvet, Spydeberg, Hobøl, Marker, Trøgstad, Rømskog
Krise- og incestsenteret i Fredrikstad	Fredrikstad	Fredrikstad, Hvaler
Krisesentret i Moss	Moss	Rygge, Våler, Moss
Stiftelsen Krisesentret Sarpsborg	Sarpsborg	Sarpsborg
AKERSHUS FYLKE		
Stiftelsen krisesentret for kvinner i Asker og Bærum	Asker og Bærum	Asker, Bærum
Krisesentret i Follo	Ås	Ås, Enebakk*, Vestby, Ski, Frogn, Oppegård, Nesodden
Romerike krisesenter	Skedsmo	Aurskog-Høland, Enebakk*, Eidsvoll, Fet, Gjerdrum, Hurdal, Lørenskog, Nannestad, Nes, Nittedal, Rælingen, Skedsmo, Sørum, Ullensaker
OSLO		
Oslo Krisesenter	Oslo	Oslo
HEDMARK FYLKE		
Glåmdal Krisesenter	Kongsvinger	Grue, Eidskog, Sør-Odal, Åsnes, Nord-Odal
Krisesentret for Nord-Østerdal og Røros	Tynset	Tynset, Os, Tolga, Alvdal, Røros, Stor-Elvdal, Follidal, Rendalen
Stiftelsen Hamar krisesenter	Hamar	Hamar, Stange, Trysil, Løten, Elverum, Våler, Ringsaker, Åmot, Engerdal

OPPLAND FYLKE			
Gjøvik krisesenter	Gjøvik		Vestre Toten, Østre Toten, Søndre Land, Nordre Land, Gran*, Etnedal, Nord-Aurdal, Østre Slidre, Vestre Slidre, Vang
Gudbrandsdal Krisesenter	Lillehammer		Lesja, Lom, Sør-Fron, Øyer, Dovre, Vågå, Sel, Gausdal, Sjøk, Nord-Fron, Ringebu
BUSKERUD			
Betzy Krisesenter	Drammen		Øvre Eiker*, Sande, Røyken, Nedre Eiker, Lier, Modum, Svelvik, Hurum, Drammen
Kongsberg Krisesenter	Kongsberg		Notodden, Rollag, Øvre Eiker*, Nore og Uvdal, Flesberg, Kongsberg
Hallingdal krisesenter	Gol		Flå, Nes, Ål, Hol, Gol, Hemsedal
Krisesenteret i Hønefoss	Ringerike		Hole, Lunner, Ringerike, Modum, Gran*, Jevnaker, Sør-Aurdal
VESTFOLD			
Krisesenteret for kvinner i Vestfold	Tønsberg		Horten, Larvik, Andebu, Lardal, Tønsberg, Hof, Stokke, Tjøme, Re, Nøtterøy
TELEMARK			
Krisesenteret i Telemark	Skien		Porsgrunn, Bamble, Kragerø, Seljord, Skien, Siljan, Drangedal, Nome, Bø, Sauherad, Tinn, Kviteseid, Fyresdal, Tokke, Vinje
AUST-AGDER			
Aust-Agder krisesenter for kvinner	Arendal		Arendal, Bykle, Grimstad, Valle, Risør, Birkenes, Froland, Lillesand, Vegårshei, Bygland, Gjerstad, Tvedestrand, Åmli
VEST-AGDER			
Vest-Agder Krisesenter	Kristiansand		Kvinesdal, Kristiansand, Songdalen, Lyngdal, Åseral, Farsund, Marnardal, Søgne, Hægebostad, Flekkefjord, Audnedal, Kvinesdal, Mandal, Vennesla, Lindesnes

ROGALAND			
Krisesenteret for Haugesund og omegn	Haugesund		Haugesund, Karmøy, Tysvær, Sveio, Ølen, Etne, Vindafjord, Bokn, Utsira
Sauda og omegn krisesenter	Sauda		Sauda
Stavanger krisesenter	Stavanger		Randaberg, Sola, Stavanger, Sandnes
HORDALAND			
Krisesenteret for mishandlede kvinner i Bergen	Bergen		Askøy, Fedje, Kvam, Meland, Vaksdal, Austevoll, Fjell, Lindås, Modalen, Os, Øygarden, Austrheim, Fusa, Masfjorden, Osterøy, Radøy, Samnanger, Sund, Bergen
Krisesenteret for kvinner i Odda og omland	Odda		Ullensvang, Eidfjord, Odda
Krisesenteret i Sunnhordland	Stord		Bømlo, Tysnes, Fitjar, Kvinnherad, Stord
Voss Krisesenter	Voss		Granvin, Ulvik, Aurland, Voss
SOGN OG FJORDANE			
Krisesenteret i Sogn og Fjordane	Flora		Flora, Gulen, Hyllestad, Høyanger, Vik, Balestrand, Leikanger, Sogndal, Lærdal, Årdal, Luster, Askvoll, Fjaler, Gaular, Jølster, Førde, Naustdal, Bremanger, Vågsøy, Selje, Eid, Gloppen, Stryn
MØRE OG RØMSDAL			
Krisesenteret for Molde og omegn	Molde		Molde, Rauma, Aukra, Gjemnes, Vestnes, Sandøy, Fræna, Sunndal, Nesset, Midsund, Eide
Nordmøre krisesenter	Kristiansund		Frei, Aure, Tingvoll, Smøla, Tustna, Averøy, Halså, Surnadal, Kristiansund
Sunnmøre Krisesenter	Ålesund		Giske, Haram, Sula, Ørskog, Volda, Skodje, Stranda, Stordal, Norddal, Ørsta, Sande, Sykkylven, Vanylven, Herøy

SØR-TRØNDELAG			
Krisesenteret i Trondheim	Trondheim	Trondheim	Trondheim
Krisesenteret for Orkdal og omegn	Orkdal	Orkdal	Orkdal, Agdenes, Meldal, Hemne, Hitra, Skaun, Snillfjord, Rennebu, Bindal, Ørlandet
NORD-TRØNDELAG			
Nord-Trøndelag krisesenter	Verdal	Verdal	Flatanger, Grong, Leka, Lierne, Fosnes, Høylandet, Leksvik, Meråker, Frosta, Inderøy, Levanger, Mosvik, Røyrvik
NORDLAND			
Ytre Helgeland krisesenter	Alstahaug	Alstahaug	Dønna, Træna, Herøy, Leirfjord, Lurøy, Alstahaug
Krisesenteret i Bodø	Bodø	Bodø	Beiarn, Fauske, Gildeskål, Hamarøy, Meløy, Røst, Saltdal, Skjerstad, Steigen, Sørfold, Værøy, Bodø
Krisesenteret i Rana	Rana	Rana	Hemnes, Nesna, Rødøy, Rana
Krisesenteret for Lofoten	Vestvågøy	Vestvågøy	Vågan, Moskenes, Flakstad, Vestvågøy
Mosjøen krisesenter	Vefsn	Vefsn	Vefsn, Grane, Hattfjelldal
Narvik og omegn krisesenter	Narvik	Narvik	Ballangen, Evenes, Narvik
Sør-Helgeland Krisesenter	Brønnøy	Brønnøy	Bindal, Vega, Sømna, Vevelstad, Brønnøy
Vesterålen Krisesenter	Sortland	Sortland	Andøy, Bø, Hadsel, Sortland, Øksnes
TROMS			
Harstad krisesenter	Harstad	Harstad	Kvæfjord, Skånland, Tjeldsund, Ibestad, Bjarkøy, Harstad
Krisesenteret i Midt-Troms	Lenvik	Lenvik	Bardu, Torsken, Målselv, Sørreisa, Lenvik, Berg, Tranøy, Dyrøy
Krisesenteret for kvinner, Tromsø	Tromsø	Tromsø	Balsfjord, Nordreisa, Storfjord, Kvæangen, Karlsøy, Lyngen, Tromsø
FINNMARK			
Nora-senteret, krise- og incestsenter	Sør-Varanger	Sør-Varanger	Vardø, Vadsø, Båtsfjord, Lebesby, Sør-Varanger
Samisk krise- og incestsenter	Karasjok	Karasjok	Porsanger, Utsjok, Karasjok
Vest-Finnmark krisesenter	Hammerfest	Hammerfest	Hammerfest, Alta, Hasvik, Loppa, Kvalsund, Nordkapp, Måsøy

Vedlegg 3

Beboerskjema 2004

Beboerskjema

Krisesenter: _____

Ankomstdato: _____

Ufflyttingsdato: _____

2004

1. Beboer kommer fra: Vertskommunen Annen kommune

<p>2. Antall overnattingsdøgn: Kvinnen: _____ Barna: _____ (antall barn x antall netter) Mannen: _____ Totalt: _____</p>	<p>3. Dersom tidligere kontakt med krisesenter: Dette senteret: <input type="checkbox"/> Vært beboer ant. ganger i år: _____ <input type="checkbox"/> Vært beboer tidligere, ant. ganger: _____ <input type="checkbox"/> Vært på dagsbesøk dette året <input type="checkbox"/> Vært på dagsbesøk tidligere <input type="checkbox"/> Hatt telefonkontakt</p> <p>Annet senter: <input type="checkbox"/> Vært beboer, ant. ganger.: _____ <input type="checkbox"/> Vært på dagsbesøk <input type="checkbox"/> Hatt telefonkontakt</p>
<p>Opplysninger om brukeren:</p> <p>4. Kjønn: <input type="checkbox"/> Kvinne <input type="checkbox"/> Barn/ungdom <input type="checkbox"/> Mann</p> <p>5. Alder: <input type="checkbox"/> Under 18: <input type="checkbox"/> 30 – 39 år <input type="checkbox"/> 50 – 59 år <input type="checkbox"/> 18 – 29 år: <input type="checkbox"/> 40 – 49 år <input type="checkbox"/> 60 el. eldre</p> <p>6. Sivilstand: <input type="checkbox"/> Enslig <input type="checkbox"/> Gift <input type="checkbox"/> Skilt <input type="checkbox"/> Samboende <input type="checkbox"/> Separert <input type="checkbox"/> Annet</p> <p>7. Antall barn med på senteret: _____</p> <p>8. Alder på barn på senterer (sett antall i hver rubrikk): <input type="checkbox"/> 0 – 5 år <input type="checkbox"/> 13 – 17 år <input type="checkbox"/> Ingen barn <input type="checkbox"/> 6 – 12 år <input type="checkbox"/> 18 år og over med på senteret</p> <p>9. Antall barn som ikke er med på senteret: _____</p> <p>10. Alderen på barn som ikke er med på senteret (sett antall i hver rubrikk): <input type="checkbox"/> 0 – 5 år <input type="checkbox"/> 13 – 17 år <input type="checkbox"/> 6 – 12 år <input type="checkbox"/> 18 år og over</p> <p>11. Brukerens opprinnelse: <input type="checkbox"/> Norsk <input type="checkbox"/> Annen opprinnelse</p> <p>12. Brukerens språkforståelse <input type="checkbox"/> Snakker ikke norsk <input type="checkbox"/> Snakker godt norsk <input type="checkbox"/> Snakker litt norsk <input type="checkbox"/> Innfødt</p> <p>13. Behov for tolk: <input type="checkbox"/> Ja, brukte tolk <input type="checkbox"/> Nei <input type="checkbox"/> Ja, men brukte ikke tolk</p> <p>14. Tilknnytning til arbeidslivet (sett ett el. flere kryss): <input type="checkbox"/> Hjemmearbeidende <input type="checkbox"/> Under utdanning <input type="checkbox"/> Utearbeidende full tid <input type="checkbox"/> Stønad/trygd/pensjon <input type="checkbox"/> Utearbeidende deltid <input type="checkbox"/> Arbeidssøker</p> <p>15. Relasjon til overgriper: <input type="checkbox"/> Ektefelle/samboer <input type="checkbox"/> Sønn/datter/annet fam.medlem <input type="checkbox"/> Tidl. ektefelle/sambo <input type="checkbox"/> Annen kjent person <input type="checkbox"/> Kjæreste (særbo) <input type="checkbox"/> Annen person/ukjent</p> <p>Opplysninger om overgriper:</p> <p>16. Kjønn: <input type="checkbox"/> Mann <input type="checkbox"/> Kvinne</p> <p>17. Alder: <input type="checkbox"/> Under 18: <input type="checkbox"/> 30 – 39 år <input type="checkbox"/> 50 – 59 år <input type="checkbox"/> 18 – 29 år: <input type="checkbox"/> 40 – 49 år <input type="checkbox"/> 60 el. eldre</p> <p>18. Overgriperens opprinnelse: <input type="checkbox"/> Norsk <input type="checkbox"/> Annen opprinnelse</p>	<p>19. Overgriperens tilstand ved mishandling/overgrep: <input type="checkbox"/> Under ruspåvirkning <input type="checkbox"/> Alltid edru <input type="checkbox"/> Både påvirket og edru <input type="checkbox"/> Vet ikke</p> <p>Henvendelse og situasjon:</p> <p>20. Brukeren ble henvist til krisesenteret fra: <input type="checkbox"/> Eget initiativ <input type="checkbox"/> Politiet <input type="checkbox"/> Annet krisesenter <input type="checkbox"/> Lege/legevakt <input type="checkbox"/> Advokat <input type="checkbox"/> Familie/venn/bekjent <input type="checkbox"/> Helsesøster <input type="checkbox"/> Familiekontor <input type="checkbox"/> Andre <input type="checkbox"/> Sosialkontor <input type="checkbox"/> Flyktninginstans <input type="checkbox"/> Barnevern <input type="checkbox"/> Interesseforening</p> <p>21. Årsaken til henvendelsen (sett ett el. flere kryss): <input type="checkbox"/> Fysisk vold <input type="checkbox"/> Barnemish. <input type="checkbox"/> Voldtekt <input type="checkbox"/> Psykisk vold <input type="checkbox"/> Tvangsgifte <input type="checkbox"/> Annen seksuell vold <input type="checkbox"/> Trusler <input type="checkbox"/> Incest <input type="checkbox"/> Annet</p> <p>22. Brukerens vurdering av skader av mishandlingen: <input type="checkbox"/> Fysiske skader <input type="checkbox"/> Både fysiske og psykiske skader <input type="checkbox"/> Psykiske skader <input type="checkbox"/> Ingen skader</p> <p>23. Mishandlingens varighet: <input type="checkbox"/> Engangstilfelle <input type="checkbox"/> Pågått 1 til 4 år <input type="checkbox"/> Pågått siste året <input type="checkbox"/> Pågått 5 år eller lengre</p> <p>24. Forholdet er anmeldt: <input type="checkbox"/> Ja, av bruker <input type="checkbox"/> Ja, av off. instans <input type="checkbox"/> Nei</p> <p>25. Hvis nei, ønsker brukeren å anmelde forholdet: <input type="checkbox"/> Nei, ønsker ikke <input type="checkbox"/> Kommer til å anmelde <input type="checkbox"/> Ønsker men tør ikke <input type="checkbox"/> Usikker</p> <p>26. Bruker har voldsalarm <input type="checkbox"/> Nei <input type="checkbox"/> Ja <input type="checkbox"/> Nei, men søker</p> <p>Bistand:</p> <p>27. Brukeren henvist/formidlet til (sett ett el. flere kryss): <input type="checkbox"/> Politiet <input type="checkbox"/> Boligkontor <input type="checkbox"/> Psykolog o.l <input type="checkbox"/> Lege/legevakt <input type="checkbox"/> Trygdekontor <input type="checkbox"/> PPT/BUP <input type="checkbox"/> Sosialkontor <input type="checkbox"/> Advokat. <input type="checkbox"/> Annet krisesent. <input type="checkbox"/> Barnevern <input type="checkbox"/> Familiekontor <input type="checkbox"/> Annet: _____ <input type="checkbox"/> Ingen henvisning</p> <p>28. Bistand fra krisesenteret (sett ett el. flere kryss): <input type="checkbox"/> Blitt fulgt til hjelpeapp. <input type="checkbox"/> Deltakelse i gruppe/nettverk <input type="checkbox"/> Hjelp til å finne bolig <input type="checkbox"/> Barnepass <input type="checkbox"/> Hjelp til flytting <input type="checkbox"/> Andre tilbud til barn v. senteret <input type="checkbox"/> Støtte/praktisk hjelp <input type="checkbox"/> Annen bistand, spesifiser: <input type="checkbox"/> Bistand i forbindelse med barns kontakt med far _____</p> <p>Efter oppholdet:</p> <p>29. Etter oppholdet drar brukeren til: <input type="checkbox"/> Egen bolig <input type="checkbox"/> Annet krisesenter <input type="checkbox"/> Hjem til overgriper <input type="checkbox"/> Institusjon <input type="checkbox"/> Slektninger/venner <input type="checkbox"/> Annet sted: _____</p>

Vedlegg 4

Dagsbesøksskjema 2004

Dagsbesøkskjema 2004

Krisesenter: _____

Dato for henvendelse: _____

1. Bruker kommer fra: Vertskommunen Annen kommune

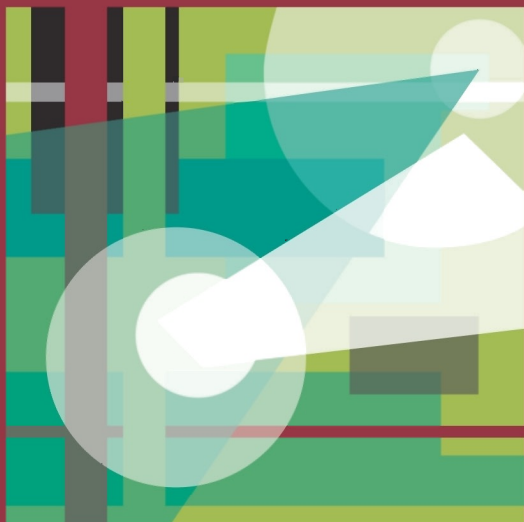
<p>2. Dagsbesøk</p> <p><input type="checkbox"/> Første gang dette kalenderåret</p> <p><input type="checkbox"/> Flere dagsbesøk i år, antall _____ ganger: _____</p>	<p>3. Dersom tidligere kontakt med krisesenter:</p> <p><i>Dette senteret:</i></p> <p><input type="checkbox"/> Vært beboer ant. ganger i år: _____</p> <p><input type="checkbox"/> Vært beboer tidligere, ant. ganger: _____</p> <p><input type="checkbox"/> Vært på dagsbesøk før inneværende år</p> <p><input type="checkbox"/> Hatt telefonkontakt</p> <p><i>Annet senter:</i></p> <p><input type="checkbox"/> Vært beboer, ant. ganger.: _____</p> <p><input type="checkbox"/> Vært på dagsbesøk</p> <p><input type="checkbox"/> Hatt telefonkontakt</p>
<p>Opplysninger om brukeren:</p> <p>4. Kjønn: <input type="checkbox"/> Kvinne <input type="checkbox"/> Barn/ungdom <input type="checkbox"/> Mann</p> <p>5. Alder:</p> <p><input type="checkbox"/> Under 18: <input type="checkbox"/> 30 – 39 år <input type="checkbox"/> 50 – 59 år</p> <p><input type="checkbox"/> 18 – 29 år: <input type="checkbox"/> 40 – 49 år <input type="checkbox"/> 60 el. eldre</p> <p>6. Siviltstand:</p> <p><input type="checkbox"/> Enslig <input type="checkbox"/> Gift <input type="checkbox"/> Skilt</p> <p><input type="checkbox"/> Samboende <input type="checkbox"/> Separert <input type="checkbox"/> Annet</p> <p>7. Har hjemmeboende barn:</p> <p><input type="checkbox"/> Ja, under 18 år, antall: _____</p> <p><input type="checkbox"/> Ja, 18 år el. eldre, antall: _____</p> <p><input type="checkbox"/> Nei</p> <p>8. Brukerens opprinnelse:</p> <p><input type="checkbox"/> Norsk</p> <p><input type="checkbox"/> Annen opprinnelse</p> <p>9. Brukerens språkforståelse</p> <p><input type="checkbox"/> Snakker ikke norsk <input type="checkbox"/> Snakker godt norsk</p> <p><input type="checkbox"/> Snakker litt norsk <input type="checkbox"/> Innfødt</p> <p>10. Dersom fremmedspråklig, behov for tolk:</p> <p><input type="checkbox"/> Ja, brukte tolk <input type="checkbox"/> Nei</p> <p><input type="checkbox"/> Ja, men brukte ikke tolk</p> <p>11. Relasjon til overgriper:</p> <p><input type="checkbox"/> Ektefelle/samboer</p> <p><input type="checkbox"/> Tidl. ektefelle/sambo</p> <p><input type="checkbox"/> Kjæreste (særbo)</p> <p><input type="checkbox"/> Sønn/datter/annet familiemedlem</p> <p><input type="checkbox"/> Annen kjent person</p> <p><input type="checkbox"/> Annen person/ukjent</p> <p>Henvendelse:</p> <p>12. Brukeren ble henvist til krisesenteret fra:</p> <p><input type="checkbox"/> Eget initiativ <input type="checkbox"/> Flyktningsinstans</p> <p><input type="checkbox"/> Lege/legevakt <input type="checkbox"/> Interesseforening</p> <p><input type="checkbox"/> Helsesøster <input type="checkbox"/> Annet krisesenter</p> <p><input type="checkbox"/> Sosialkontor <input type="checkbox"/> familie/venn/bekjent</p> <p><input type="checkbox"/> Barnevern <input type="checkbox"/> Andre</p> <p><input type="checkbox"/> Politiet <input type="checkbox"/> Kommer til senteret for jevnlig samtaler</p> <p><input type="checkbox"/> Advokat</p> <p><input type="checkbox"/> Familiekontor</p>	
<p>13. Årsaken til henvendelsen (sett ett el. flere kryss):</p> <p><input type="checkbox"/> Fysisk vold</p> <p><input type="checkbox"/> Psykisk vold</p> <p><input type="checkbox"/> Trusler</p> <p><input type="checkbox"/> Barnemishandling</p> <p><input type="checkbox"/> Incest</p> <p><input type="checkbox"/> Voldtekt</p> <p><input type="checkbox"/> Annen seksuell vold</p> <p><input type="checkbox"/> Tvangsgifte</p> <p><input type="checkbox"/> Annet, spesifiser: _____</p> <p>Bistand:</p> <p>14. Brukeren henvist/formidlet til (ett el. flere kryss):</p> <p><input type="checkbox"/> Politiet</p> <p><input type="checkbox"/> Lege/legevakt</p> <p><input type="checkbox"/> Sosialkontor</p> <p><input type="checkbox"/> Barnevern</p> <p><input type="checkbox"/> Boligkontor</p> <p><input type="checkbox"/> Trygdekontor</p> <p><input type="checkbox"/> Advokat.</p> <p><input type="checkbox"/> Familiekontor</p> <p><input type="checkbox"/> Psykolog og lignende</p> <p><input type="checkbox"/> PPT/BUP</p> <p><input type="checkbox"/> Annet krisesenter</p> <p><input type="checkbox"/> Annet: _____</p> <p><input type="checkbox"/> Ingen henvisning</p> <p>15. Brukeren har fått følgende bistand fra krisesenteret (ett el. flere kryss):</p> <p><input type="checkbox"/> Blitt fulgt til hjelpeapparatet</p> <p><input type="checkbox"/> Hjelp til å finne bolig</p> <p><input type="checkbox"/> Hjelp til flytting</p> <p><input type="checkbox"/> Støtte/praktisk hjelp</p> <p><input type="checkbox"/> Bistand i forbindelse med barns kontakt med far</p> <p><input type="checkbox"/> Deltakelse i gruppe/nettverk</p> <p><input type="checkbox"/> Barnepass</p> <p><input type="checkbox"/> Andre tilbud til barn ved senteret: _____</p> <p><input type="checkbox"/> Annen bistand, spesifiser: _____</p>	

Vedlegg 5

Krisesentrene i utvalget

Krisesentrene som er med i utvalget er markert med x

Krisesenter	Beboer- statistikk	Dagsbesøks- statistikk
Halden	x	x
Indre Østfold	x	x
Fredrikstad	x	x
Moss Sarpsborg	x	x
Asker og Bærum	x	x
Follo	x	x
Romerike	x	x
Oslo	x	x
Glåmdal	x	x
Hamar	x	x
Nord-Østerdal og Røros	x	x
Gjøvik	x	x
Gudbrandsdal	x	x
Drammen	x	x
Hallingdal	x	x
Hønefoss	x	x
Kongsberg	x	x
Vestfold	x	x
Telemark	-	x
Aust-Agder	x	x
Vest-Agder	x	x
Haugesund	x	x
Sauda	-	-
Stavanger	x	x
Bergen	-	-
Odda	x	x
Sunnhordland	x	x
Voss	x	x
Sogn og Fjordane	x	x
Molde	x	x
Nordmøre	x	x
Sunnmøre	x	x
Orkdal	-	-
Trondheim	x	x
Nord-Trøndelag	x	x
Bodø	x	x
Lofoten	x	x
Rana	x	x
Ytre-Helgeland	-	-
Mosjøen	x	x
Narvik	x	x
Sør-Helgeland	-	-
Vesterålen	x	x
Harstad	x	x
Midt-Troms	x	-
Tromsø	x	x
Karasjøk	x	-
Vest-Finnmark	x	x
Kirkenes	x	x



Nasjonalt kunnskapssenter om vold og traumatisk stress AS er et selskap under UNIRAND AS som er heleid av Universitetet i Oslo.